

Adolygiad Strategol Priffyrdd Ionawr 2016



Arweinydd Prosiect:	Dilwyn Williams
Rheolwr Prosiect:	Dewi W. Jones

Adolygiad Strategol Gwasanaeth Priffyrdd - Adroddiad Ionawr 2016

Crynodeb Gweithredol.....	4
1. Pam ein bod yn cynnal yr adolygiad?	8
1.1 Cefndir	8
1.2 Tîm Prosiect Yr Adolygiad	8
2. Ffeithiau.....	9
Wrth sôn am Briffyrdd, beth ydym yn sôn amdano?	9
2.1 Ffocws yr adolygiad.	9
2.2 Cyllideb Bresennol.....	10
3. A ydym yn effeithiol?.....	12
3.1 Safonau Ffyrdd.....	12
3.2 Cynnal ac Adnewyddu Pontydd, Waliau Cynnal a Chwlferi	14
3.3 Arolwg Bodlonrwydd Ipsos Mori	15
3.4 Ymgysylltu.....	17
3.4.4 Panel Trigolion	17
3.4.5 Staff y Gwasanaeth	19
3.4.6 Gwasanaethau Brys	21
3.4.7 Cyngorau Tref / Cymuned.....	22
3.5 Casgliad – Ydan ni'n Effeithiol?	23
4. A ydym ni yn Effeithlon?.....	25
4.1 Cymhariaeth Cyllidebau hefo Cyngorau'r Teulu	25
4.1.1 Cyllideb Cynnal Ffyrdd	25
4.2 Cyllideb Cynnal Gaeaf Ffyrdd	28
4.3 Hawliadau Yswiriant	29
4.4 Ydym ni'n defnyddio'r gyllideb yn y ffordd fwyaf effeithlon?	30
4.5 Sut mae cyfraddau gweithiau mewnol yn cymharu ag awdurdodau eraill a darparwyr preifat?.....	31
4.5.1 Adroddiad APSE ar wariant gwirioneddol gyda darparwyr gwasanaethau ar ffyrdd	31
4.5.2 Schedule of Rates	32
4.5.3 Adolygiad Meincnodi Asiantaeth Cefnffyrdd	32
4.6 Ydi'n trefniadau arolygu/rheoli a blaenoriaethu gwaith yn briodol a'i peidio?.....	33
4.6.1 Safonau Cynnal Ffyrdd: Cynllun Cynnal Asedau Priffyrdd (Well Maintained Highways)	33
4.6.2 Trefn bresennol ar gyfer blaenoriaethu gwaith cynnal ffyrdd.....	34
4.6.3 Rhaglen Waith Ataliol	35

4.6.4 Lefelau Staffio.....	36
4.6.5 Achrediadau Sicrwydd Ansawdd	36
4.6.6 Ymateb y Gweithlu	37
4.7 Casgliad - Ydan ni'n Effeithlon?	37
5. Opsiynau ar gyfer y Dyfodol....	39

ATODIADAU

Atodiad 1 - Dosbarthiad Ffyrdd Gwahanol Gategoriâu mewn Ardaloedd penodol yn Arfon, Dwyfor, Meirionnydd a Bangor.

Atodiad 2 - Dadansoddiad o Ganran Methiannau Ffyrdd Unigol Dosbarth A, B a C Cyngorau'r Teulu

Atodiad 3 - Canlyniadau i gwestiynau yn ymwneud â phriffyrdd yn arolwg Panel Trigolion, Haf 2012.

Atodiad 4 - Ymgysylltu a staff Priffyrdd: Crynodeb o Ymatebion y Gweithlu

Atodiad 5 - Ymgysylltu â'r Heddlu: Prif Negeseuon

Atodiad 6 - Ymgysylltu â Chyngorau Tref

Atodiad 7 - Esiampl o Waith Ymatebol sy'n dangos Lleihad mewn Costau a Meincnodi Sector Breifat.

Atodiad 8 - Lefelau Staffio

Crynodeb Gweithredol

Pwrpas yr Adolygiad

- Pwrpas yr adolygiad hwn yw asesu pa mor effeithiol ac effeithlon yw'r gwasanaeth cynnal ffyrdd a ddarperir gan y Cyngor gan sefydlu os ydym yn gwneud y pethau iawn ac yn cael gwerth am arian ar gyfer y gwaith hynny.
- Bydd yr adolygiad yn edrych ar y gwasanaeth Cynnal Ffyrdd gan ganolbwyntio yn benodol ar y meysydd Cynnal Asedau Ffyrdd a Chynnal Gaeaf dros y blynyddoedd diwethaf.
- Byddwn yn asesu os yw'r ddarpariaeth addas ar gyfer y dyfodol gan gynnig argymhellion ac opsiynau ar gyfer diwallu anghenion pobl Gwynedd a gwneud y mwyaf hefo'r arian a'r adnoddau sydd ar gael i'r dyfodol.

Dulliau ymchwil/Sut yr aethom o'i chwmpas hi

- Er mwyn ein galluogi i asesu pa mor effeithiol ac effeithlon yw'r gwasanaeth bu i ni gymharu gwybodaeth hefo Cyngorau eraill cyffelyb. Mae'r gymhariaeth wedi ei wneud hefo'r teulu o 9 Gyngor Gwledig yng Nghymru sy'n cynnwys Ynys Môn, Conwy, Sir Ddinbych, Powys, Ceredigion, Sir Benfro, Caerfyrddin a Sir Fynwy yn ogystal â Gwynedd.
- Defnyddiwyd gwybodaeth gyllidebol o ffurflenni sy'n cael eu cwblhau a'u cyflwyno gan bob Cyngor i Lywodraeth Cymru yn flynyddol er mwyn cymharu'r gyllideb Cynnal Ffyrdd (Cyllideb Strwythurau Ffyrdd a Chynnal Arferol Ffyrdd) a'r gyllideb Cynnal Gaeaf Ffyrdd. Mae'r wybodaeth hyn wedi ein galluogi i edrych ar y gyllideb dros y cyfnod o 2008/09 i 2015/16 ynghyd a lefel ein cyllideb o'i gymharu â lefel y canolrif a'r chwartil isaf ar gyfer Cyngorau'r teulu.
- Defnyddiwyd ystadegau cenedlaethol a gwybodaeth benodol sydd wedi ei ddarparu gan Gyngorau unigol ac Asiantaeth Priffyrdd Gogledd Cymru er mwyn cymharu safonau'r ffyrdd, trefniadau archwilio pontydd a strwythurau, hawliadau yswiriant, lefelau staffio a chyfraddau ar gyfer gweithiau.
- Yn ogystal, fel rhan o'r adolygiad fe ymgysylltwyd a'r trigolion, staff a rhan ddeiliaid (megis Cyngorau Tref a Chymuned a'r Gwasanaethau Brys) er mwyn derbyn adborth ynghylch lefelau bodlonrwydd ar y gwahanol agweddau o'r gwasanaeth cynnal ffyrdd a ddarperir gan y Cyngor.

Prif Gasgliadau/Canfyddiadau

- Yn 2015/16 mae Cyllideb Cynnal Priffyrdd Gwynedd yn £9,198,000.
 - Mae'r gyllideb Cynnal Ffyrdd yn £8,165,000 sy'n gyfystyr a chyllideb o £3,009 fesul km (2il uchaf yn y teulu y tu ôl i Geredigion)
 - Mae'r Gyllideb Cynnal Gaeaf Ffyrdd yn £1,033,000 sy'n gyfystyr a chyllideb o £381 fesul km (3ydd uchaf yn y teulu y tu ôl i Sir Ddinbych a Chonwy).

Ydan ni'n Effeithiol?

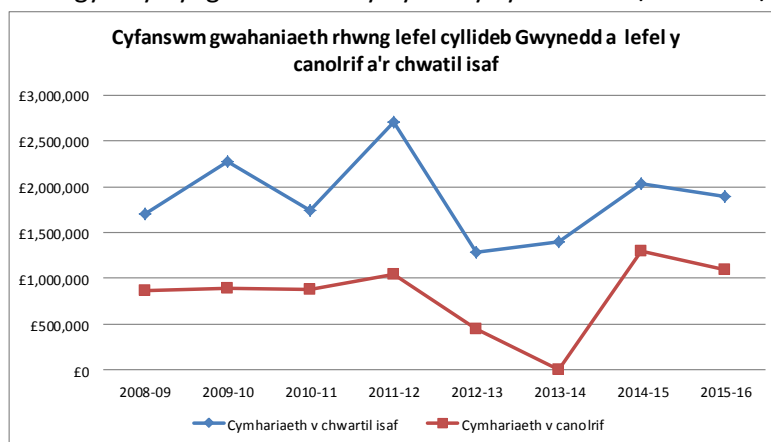
- Mae safonau ffyrdd yng Ngwynedd yn uchel gyda'r % cyfartaledd ffyrdd yn methu ymysg yr isaf o fewn y teulu o 2011/12 i 2014/15.

	2011-12	2012-13	2013-14	2014-15
Gwynedd	6.4	7.7	9.4	9.2
Mon	11.5	11.1	11.7	10.9
Conwy	9.9	9.6	10.7	10.7
Sir Ddinbych	11.2	10	9.6	8.7
Powys	19.6	20.1	20.4	19.7
Ceredigion	15.6	15.2	15.6	15.0
Sir Benfro	14.2	12.6	12	9.1
Caerfyrddin	15.4	17.2	15.7	11.9
Sir Fynwy	9.4	7.8	9.8	9.7

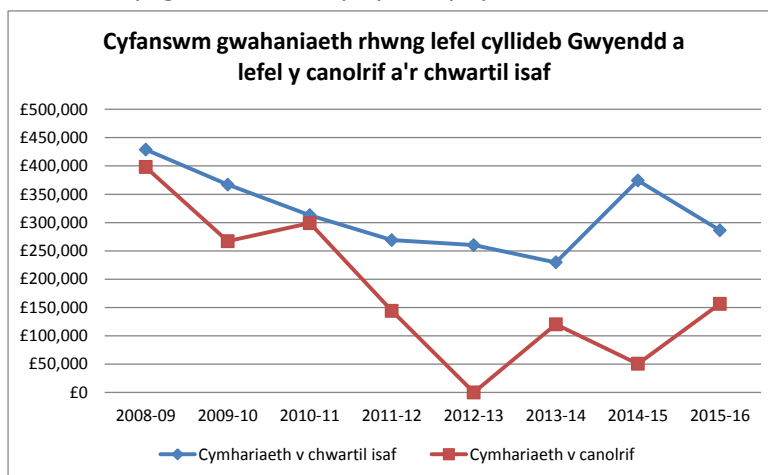
- Nid oes trefn ffurfiol yn bodoli ar gyfer archwilio ac asesu pontydd, waliau cynnal a chwlferei erbyn hyn ac mae'r gwaith cynnal yn dueddol o fod yn ymatebol ei natur. Golyga hyn nad ydym yn cydymffurfio gyda chanllawiau a chod ymarfer sy'n bodoli yn y maes ond nodir fod y sefyllfa yn gymharol a'r sefyllfa o fewn nifer o Gynghorau yr ydym wedi derbyn gwybodaeth ganddynt.
- Noda ymatebion i arolygon barn ac adborth gan drigolion a rhan ddeiliaid eu bod ar y cyfan yn fodlon gyda safon ffyrdd y Sir a gyda'r gwasanaeth a ddarperir:
 - 66% o'r ymatebwyr i arolwg Ipsos Mori yn nodi eu bod yn fodlon gyda chyflwr y ffyrdd yn gyffredinol.
 - 88% o Gynghorau Tref/Cymuned yn nodi eu bod yn fodlon neu fodlon iawn hefo'r gwasanaeth a ddarperir.

Ydan ni'n Effeithlon?

- Mae'r Gyllideb Cynnal Ffyrdd yn dangos fod lefel ein cyllideb rhwng £1,000 a £1,300,000 yn uwch na'r canolrif ar gyfer y Cynghorau teulu yn ystod y cyfnod 2008/09 i 2015/16.



- Bu gostyngiad yn y gwahaniaeth rhwng lefel Cyllideb Cynnal Gaeaf Ffyrdd Gwynedd a lefel y canolrif a chwartil isaf Cynghorau'r teulu yn ystod y cyfnod o 2008/09 i 2015/16.



- Er ei bod yn anodd cymharu lefelau staffio rhwng gwahanol Gynghorau oherwydd trefniadau gwaith gwahanol dengys y gymhariaeth hefo Cynghorau A a B fod ein lefelau staffio yn gymharol.
- Yn yr un modd, mae'r cyfraddau ar gyfer gweithiau a gyflawnir gan y gweithlu mewnol yn gymharol gydag awdurdodau eraill y Canolbarth a'r Gogledd.

- Ar hyn o bryd, mae'r gyllideb cynnal ffyrdd yn parhau i gael ei rhannu rhwng y 3 ardal ac yn seiliedig ar nifer a hyd y ffyrdd. Golyga hyn nad ydym felly yn blaenoriaethu gwaith cynnal ffyrdd ar sail risg neu gyflwr ar lefel Sirol.
- Noda'r gwaith ymgysylltu hefo'r staff fod posibilrwydd y gellid adnabod cyfleoedd i wneud y gwasanaeth yn fwy effeithlon trwy leihau ar fiwrocratiaeth fewnol a grymuso aelodau o staff i weithredu ar waith cynnal bychan heb orfod derbyn cyfarwyddyd i wneud hynny.
- Nid oes tystiolaeth i awgrymu y byddem yn elwa o allanoli'r ddarpariaeth cynnal priffyrdd i gwmni allanol.

Argymhellion/Awgrymiadau ar gyfer gweithredu i'r dyfodol

- Bu i'r gwaith ymgysylltu hefo'r staff amlygu nifer o faterion sy'n debygol o fod yn effeithio ar effeithlonrwydd y gwasanaeth. O ganlyniad, **awgrymir fod y gwasanaeth yn derbyn adolygiad dwys fel rhan o brosiect "Arfogi Unedau i Roi Ffordd Gwynedd ar Waith"** er mwyn datblygu ffordd o weithio sy'n sicrhau eu bod yn adnabod anghenion pobl Gwynedd ac yn darparu gwasanaeth yn y modd mwyaf effeithiol ac effeithlon posib.
- Efallai y dylid sefydlu cyllideb ganolog ar gyfer cynnal ffyrdd y Sir yn hytrach na'i rhannu i'r 3 ardal ar sail hyd y ffyrdd fel y mae ar hyn o bryd. Byddai hyn yn galluogi blaenoriaethu gwaith cynnal y ffyrdd ar sail risg neu gyflwr y ffyrdd ar hyd y Sir.
- Nodir fod ein trefniadau ar gyfer archwilio ac asesu pontydd, waliau cynnal a chwlferei wedi eu hesgeuluso dros y blynyddoedd diwethaf ac nad ydym erbyn hyn yn cwrdd â chanllawiau'r cod ymarfer sy'n bodoli. Mae 3 opsiwn wedi ei gynnig fel trefn i'w dilyn i'r dyfodol ar gyfer y strwythurau hyn:
 1. Parhau gyda'r drefn bresennol o flaenoriaethu pontydd ar sail risg. Byddai'r costau yn debygol o barhau ar oddeutu'r un lefel a'r presennol (£246,600 yn 2014/15) ond yn debygol o arwain ar gynnydd mewn gwariant ar waith ymatebol gan nad yw waliau cynnal a chwlferei yn derbyn sylw.
 2. Symud i drefn sy'n seiliedig ar risg ar gyfer pontydd, waliau cynnal a chwlferei. Byddai hyn yn golygu fod angen neilltuo adnoddau unwaith ac am byth o £104,000 er mwyn sicrhau bod y wybodaeth am yr holl strwythurau yn gyfredol ond wedi gwneud hyn fe ddylai arwain at arbedion effeithlonrwydd o £52,600 y flwyddyn ar y drefn bresennol. **Os penderfynir ar yr opsiwn hwn bydd angen neilltuo adnoddau unwaith ac am byth o £104,000.**
 3. Symud i drefn o gydymffurfio yn llawn hefo'r canllawiau a'r cod ymarfer ar gyfer pontydd, waliau cynnal a chwlferei. Byddai cydymffurfio yn llawn hefo'r rhain yn golygu cost o oddeutu £795,000 y flwyddyn.
- Nid yw parhau gyda'r drefn bresennol o flaenoriaethu pontydd yn unig ar sail risg yn debygol o fod yn gynaliadwy ychwaith o ganlyniad i'r ffaith na fydd sylw yn cael ei roi i waliau cynnal a chwlferei sy'n debygol o arwain at gynnydd mewn costau gwaith ymatebol yn cynnal y strwythurau hynny. **O ganlyniad, awgrymir y dylid gweithredu'r ail opsiwn a amlinellir uchod.**
- Er mwyn ceisio sicrhau ein bod yn cymryd gogwydd system gyfan ar gyfer yr holl strwythurau ffyrdd yn y Sir ac yn gallu blaenoriaethu adnoddau gan gymryd hynny i ystyriaeth **awgrymir fod cyfrifoldeb dros gynnal pontydd, waliau cynnal a chwlferei yn cael ei drosglwyddo i'r Adran Priffyrdd a Bwrdeistrefol.**
- Nodir bod y Cyngor wedi bod gydag un o'r cyllidebau uchaf ymysg Cyngorau'r "teulu" ond mae tystiolaeth hefyd yn nodi fod y Sir wedi elwa o ffyrdd o safon uchel o ganlyniad i'r buddsoddiad. Nid yw'r adolygiad yn cynnwys argymhelliad ar leihau'r gofyn cyllidol sydd ynghlwm a chynnal ffyrdd ar gyfer y dyfodol ond mae opsiynau posibl wedi eu hamlygu (ceir gwybodaeth fanylach ar sgil effeithiau'r opsiynau ar dudalen 41):

1. **Cadw'r gyllideb ar y lefel bresennol** gan dderbyn na fyddai hyn yn ddigonol ar gyfer atal dirywiad yng nghyflwr strwythurol ein ffyrdd.
2. **Lleihau'r gyllideb o £500,000** fyddai'n golygu peidio ail wynebu ffyrdd Di-ddosbarth y Sir a chadw i ddirywiad rhaglunedig o tua 1% blynyddol mewn cyflwr gweddill y ffyrdd.
3. **Lleihau'r gyllideb o £674,000** fyddai'n golygu peidio ail-wynebu Ffyrdd Dosbarth C a Di-Ddosbarth y Sir a cadw i ddirywiad rhaglunedig o tua 1% blynyddol mewn cyflwr Ffyrdd Dosbarth A a B.
4. **Lleihau'r gyllideb o £1,500,000** fyddai'n golygu gwneud dim gwaith ail-wynebu ar Ffyrdd Sirol.
5. **Lleihau'r gyllideb o £2,000,000** fyddai'n golygu gwneud dim gwaith ail-wynebu ar Ffyrdd Sirol a lleihau'r gyllideb ar gyfer y rhaglen arwisgo ffyrdd o £500,000 (sef y broses o selio wyneb ffyrdd er mwyn ymestyn eu hoes weithredol, a gwella ansawdd y wyneb rhag llithriadau a damweiniau).

1. Pam ein bod yn cynnal yr adolygiad?

1.1 Cefndir

- 1.1.1 Pwrpas yr adolygiad yw asesu pa mor effeithiol ac effeithlon yw'r gwasanaeth gan y Cyngor sy'n ymwneud a chynnal ffyrdd.
- 1.1.2 Yn yr hinsawdd ariannol sydd ohoni, a'r cyfnod anodd yr ydym yn ei wynebu, mae'n hanfodol ein bod yn gofyn a ydym yn gwneud y pethau iawn a beth yw'r gost o wneud hynny. Yn ogystal, mae angen i ni sefydlu os ydym yn cael gwerth am arian ar y gwariant hynny ac os gallwn barhau ar yr un trywydd a'r ydym wedi bod arno wrth symud i'r dyfodol.
- 1.1.3 Bydd yr adolygiad yn asesu'r ddarpariaeth sy'n fwyaf addas ac effeithiol ar gyfer diwallu anghenion bobl Gwynedd a gwneud y mwyaf o'r arian a'r adnoddau sydd ar gael ar gyfer y maes.
- 1.1.4 Adnabuwyd yr angen am adolygiad strategol yn y gwasanaeth Priffyrdd fel rhan o Strategaeth Ariannol 2010-13.

1.2 Tîm Prosiect Yr Adolygiad

- 1.2.1 Sefydlwyd tîm Prosiect i gydlynu'r adolygiad yma dan arweinyddiaeth Dilwyn Williams. Rhestrir aelodau'r Bwrdd Prosiect isod:

Arweinydd yr Adolygiad:	Dilwyn Williams
Uwch Ddefnyddwyr:	Aled Davies/Gwyn Morris Jones
Uwch Gyflenwyr:	Dafydd Williams/ Steffan Jones/John Edwards
Aelod Cabinet:	Cyng. Gareth Roberts/Cyng. John Wynn Jones
Swyddog Cyllid:	Mari Llwyd Roberts
Rheolwr Prosiect:	Dewi Wyn Jones

2. Ffeithiau

Wrth sôn am Briffyrdd, beth ydym yn sôn amdano?

2.1 Ffocws yr adolygiad.

2.1.1 Mae'r gwasanaeth Priffyrdd yn gyfrifol am ddarparu nifer o wahanol wasanaethau i drigolion Gwynedd gan gynnwys elfennau megis cynnal ffyrdd, cynnal yn y gaeaf a goleuo ffyrdd.

2.1.2 Bu i'r Bwrdd Prosiect gynnal trafodaeth o amgylch beth yw pwrpas y gwasanaeth Priffyrdd trwy lygaid pobl Gwynedd, a chytunwyd ar y canlynol:

- Rhwyddineb teithio o A i B yn ddibynadwy
- Bod ffyrdd yn ddiogel
- Bod ffyrdd yn arf i hybu economi Gwynedd, ac angen lledaenu hyn i gefn gwlad
- Hwyluso mynediad a chysylltiadau
- Cost effeithiol
- Esthetaidd ffyrdd ('potholes', esmwyth lonydd ayb)
- Addas i bob defnyddwyr (cerddwyr / beicwyr ayb)
- Glendid (dim dail, chwyn ayb)

2.1.3 Bydd yr adroddiad hwn yn canolbwyntio'n bennaf ar y meysydd canlynol:

- Cynnal Asedau Priffyrdd
- Cynnal Gaeaf

2.1.4 Nid yw goleuadau stryd wedi ei gynnwys oherwydd ei fod y tu allan i'r briff a roddwyd ar gyfer yr adolygiad.

2.1.5 Bydd adroddiad yn edrych ar ffyrdd categori A, B, C a di-ddosbarth yn unig. Nid yw hyn yn cynnwys cefnffyrdd gan fod y cefnffyrdd dan ofalaeth Llywodraeth Cymru. Y cefnffyrdd yng Ngwynedd yw'r A55, A5, A487, A470, A494 a'r A458.

2.1.6 Mae'r tabl isod yn cynnwys diffiniad cryno ynghyd â hyd ffyrdd o wahanol categorïau o fewn y Sir.

Dosbarth	Diffiniad	Hyd yng Ngwynedd (km)
A	Prif ffyrdd a ddefnyddir i ddarparu trafndiaeth ar raddfa fawr o fewn neu rhwng ardaloedd	330
B	Ffyrdd a ddefnyddir i gysylltu gwahanol ardaloedd, ac i fwydo traffig rhwng ffyrdd A a ffyrdd llai ar y rhwydwaith	204
C	dosbarthedig heb rif - ffyrdd llai a ddefnyddir i gysylltu ffyrdd di-ddosbarth gyda ffyrdd A a B, ac yn aml yn cysylltu stadau neu bentref i weddill y rhwydwaith	860
Di-ddosbarth	Ffyrdd lleol yn bennaf ar gyfer traffig lleol. Mae'r mwyafrif helaeth (60%) o ffyrdd y DU yn disgyn o fewn y categori hwn	1318

2.1.7 Ceir map gweledol yn dangos enghreifftiau ffyrdd o'r categorïau uchod mewn ardaloedd penodol yn Arfon, Dwyfor, Meirionnydd a Bangor yn Atodiad 1.

- 2.1.8 Yn ogystal mae'r Cyngor yn gyfrifol am gynnal strwythurau eraill sy'n rhan o'r rhwydwaith priffyrdd gan gynnwys 631 o bontydd a 1,800 o waliau cynnal ynghyd â rhwng 2,800 a 3,000 o gwlferei a phibellau. Mae'r strwythurau hyn o dan ofalaeth yr Adran Rheoleiddio yn hytrach na'r Adran Priffyrdd a Bwrdeistrefol ond fe benderfynwyd y dylid cynnwys y strwythurau fel rhan o'r adolygiad.
- 2.1.9 Er mwyn sefydlu sut mae Gwynedd yn cymharu hefo awdurdodau eraill cyffelyb yn y meysydd hyn cymharir â'r "teulu" o 9 cyngor gwledig yng Nghymru, sef y rhai sydd â'u prif nodweddion yn weddol debyg i'w gilydd ac felly, o safbwynt prif yrwyr gwariant ar gyfer cymariaethau ariannol yn enwedig, yn sail eithaf teg ar gyfer cymharu tebyg at ei debyg.
- 2.1.10 Mae'r Cyngorau "teulu" yn cynnwys Ynys Môn, Conwy, Sir Ddinbych, Powys Ceredigion, Sir Benfro, Caerfyrddin, Sir Fynwy yn ogystal â Gwynedd.

2.2 Cyllideb Bresennol

- 2.2.1 Mae cyllideb cynnal Gwasanaeth Priffyrdd am y flwyddyn 2015/16 yn £9,198,000. Fodd bynnag, at fwriad yr adolygiad hwn defnyddir gwybodaeth ynghylch cyllideb 2014/15 (lle'r oedd y gyllideb yn £10.073m) er mwyn gallu cymharu hefo Cyngorau eraill o fewn y "teulu".
- 2.2.2 Mae'r gyllideb hyn yn cynnwys y meysydd canlynol:
- **Cyllideb Cynnal Ffyrdd**
 - **Cyllideb Cynnal Strwythurau Ffyrdd** - Ffynhonnell data ariannol: RA Llinell 26 'Structural Maintenance'. Mae'r gyllideb yn cynnwys ail-adeiladu ffyrdd; cynnal ac adnewyddu strwythurau draenio, waliau, rhwystrau ayyb; a chynnal a chryfhau pontydd.
 - **Cynnal Arferol Ffyrdd** - Ffynhonnell data ariannol: RA Llinell 28 'Highways/Roads (Routine)'. Mae'r gyllideb yn cynnwys cynnal a glanhau arferol; cynnal arwyddion a goleuadau; ysgubo ffyrdd, a chynnal ymylon ffyrdd a choed
 - **Cyllideb Cynnal Gaeaf Ffyrdd** - Ffynhonnell data ariannol: RA Llinell 29.2 ' Winter Maintenance'. Mae'r gyllideb yn cynnwys cadw ffyrdd yn glir o eira a rhew. (RA - Ffurfleni Cyfrif Refeniw sy'n gorfod cael ei gwblhau gan bob Sir i Lywodraeth Cymru)

- 2.2.3 Isod, ceir crynodeb o gyllideb Cynnal Priffyrdd Gwynedd yn y meysydd perthnasol dros y blynnyddoedd diwethaf:

Cyllideb	2008/09 (£)	2009/10 (£)	2010/11 (£)	2011/12 (£)	2012/13 (£)	2013/14 (£)	2014/15 (£)	2015/16 (£)
Cynnal Strwythurau Ffyrdd	6,996,000	5,931,000	5,938,000	6,003,000	5,947,350	5,844,000	6,101,000	5,659,000
Cynnal Arferol Ffyrdd	1,935,000	3,702,000	3,567,000	3,321,000	3,090,000	£2,811,000	2,888,000	2,506,000
Cynnal Ffyrdd (Pontydd a Strwythurau)	8,931,000 (1,107,000)	9,633,000 (1,111,000)	9,505,000 (1,142,000)	9,324,000 (1,142,000)	9,037,350 (1,136,000)	8,655,000 (1,138,000)	8,989,000 (1,183,000)	8,165,000 (1,089,000)
Cynnal Gaeaf Ffyrdd	1,278,000	1,104,000	1,100,000	1,083,000	1,072,000	1,044,000	1,084,000	1,033,000
Cyfanswm	10,209,000	10,737,000	10,605,000	10,407,000	10,109,350	9,699,000	10,073,000	9,198,000

- 2.2.4 O fewn y ffigwr o £8,165,000 yn 2015/16 mae cyllideb o £1,089,000 at waith cynnal pontydd, waliau cynnal a chwlferei.

- 2.2.5 Nodir y bu gostyngiad yn y gyllideb cynnal ffyrdd yn ystod 2012/13 a 2013/14 gyda chynnydd yn 2014/15 cyn gostyngiad pellach yn 2015/16. Ceir crynodeb o'r **prif wahaniaethau** yn y gyllideb yn y tabl isod:

2011/12 i 2012/13 a 2013/14	
Arbedion effeithlonrwydd	- £177,000
Trosglwyddiadau cyllideb	- £191,000
Lleihad mewn grant	- £37,000
2013/14 i 2014/15	
Addasiadau cyllidebol technegol	£65,000
Ad-daliad benthyciad cyllideb untro	£50,000
Cynnydd mewn costau canolog	£27,000
Chwyddiant cyffredinol	£210,000
2014/15 i 2015/16	
Arbedion effeithlonrwydd	- £576,000
Trosglwyddiadau allan o'r gyllideb	- £143,000
Lleihad mewn costau canolog a Threthi Busnes	- £156,000

- 2.2.6 Yn ogystal, yn ystod y cyfnod dan sylw bu gwariant cyfalaf gan y Gwasanaeth Priffyrdd ar faterion megis ymdrin a difrod dŵr ar y ffyrdd, ffensys diogelwch a grantiau ar gyfer gwella safon ffyrdd a grynhoir yn y tabl isod. (Nodir yn benodol fod hyn wedi cynnwys grant blynyddol cynnal ffyrdd lleol (oddeutu £1m yn flynyddol) gan Lywodraeth Cymru rhwng 07/08 a 10/11 a grant benthyciad gan y Llywodraeth (oddeutu £2.9m yn flynyddol) am 3 blynedd rhwng 2012/13 a 2014/15).

Cyllideb	2008/09 (£)	2009/10 (£)	2010/11 (£)	2011/12 (£)	2012/13 (£)	2013/14 (£)	2014/15 (£)
Gwariant Cyfalaf Priffyrdd	1,021,676	1,190,323	914,104	443,028	3,182,869	3,017,540	3,257,853

3. A ydym yn effeithiol?

3.1 Safonau Ffyrdd

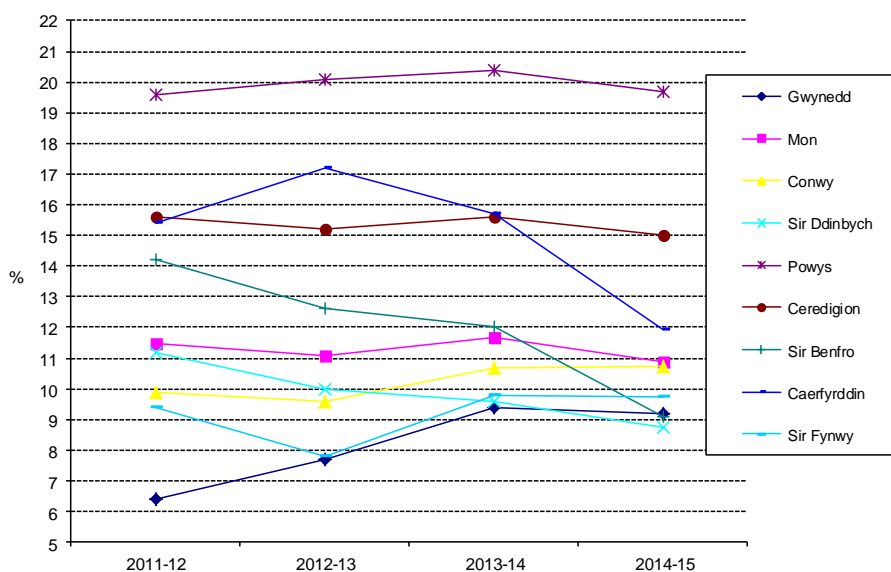
3.1.1 Yn hanesyddol bu Gwynedd y gorau ymysg y teulu o ran cyflwr ein ffyrdd (mae cyflwr ein ffyrdd yn cael ei fesur ar % cyfartaledd y ffyrdd (dosbarth A, B a C) yn methu) ond erbyn 2014/15 mae Gwynedd yn y 3ydd safle. Mewn termau syml, diffinnir ffyrdd sy'n methu fel rhai sydd wedi dod i ddiwedd eu hoes yn strwythurol ac o ganlyniad angen sylw gan nad ydynt mwyach yn medru dal pwysau cerbydau.

3.1.2 Nodir dros y cyfnod o 2011/12 i 2014/15 y bu cynnydd yn y % cyfartaledd ffyrdd (A, B, C) yn methu yng Ngwynedd tra mae gweddill Cyngorau'r teulu wedi aros yn gymharol sefydlog neu wedi gostwng. Y rheswm pennaf dros hyn yw'r ffaith y difrodwyd nifer o ffyrdd dosbarth C Gwynedd gan lifogydd yn ystod 2012 yng Ngwynedd ac er bod £500,000 (£250,000 ar gyfer ffyrdd a £250,000 ar gyfer pontydd) o gyllid ychwanegol wedi ei neilltuo i ymdrin â rhai o'r achosion gwaethaf nid oedd hyn yn ddigon i ymdrin â'r holl ddifrod a achoswyd. Gan fod % uwch o ffyrdd dosbarth C yng Ngwynedd (fel yn achos Powys, Ceredigion, Sir Benfro a Chaerfyrddin) bu i'r dirywiad hwn effeithio ar y ffigyrau % cyfartaledd ffyrdd (dosbarth A, B, C) yn methu.

3.1.3 Dengys y tabl a'r graff isod % cyfartaledd ffyrdd yn methu ar draws y teulu:

	2011-12	2012-13	2013-14	2014-15
Gwynedd	6.4	7.7	9.4	9.2
Mon	11.5	11.1	11.7	10.9
Conwy	9.9	9.6	10.7	10.7
Sir Ddinbych	11.2	10	9.6	8.7
Powys	19.6	20.1	20.4	19.7
Ceredigion	15.6	15.2	15.6	15.0
Sir Benfro	14.2	12.6	12	9.1
Caerfyrddin	15.4	17.2	15.7	11.9

Cyfartaledd % Methiannau Ffyrdd



Ffynhonnell: Uned Data

- 3.1.4 Er yn 2014-15 fod % cyfartaledd ffyrdd yn methu yng Ngwynedd yn is na chyfartaledd mwyafrif Cynghorau eraill y teulu, ni olygai hyn fod % methu pob dosbarth ffordd (dosbarth A, B, a C) yn gyson yn well na'r Cynghorau eraill.
- 3.1.5 Dengys Atodiad 2 ddadansoddiad o % methiannau ffyrdd unigol dosbarth A, B a C Cynghorau'r teulu. Gwelir y bu dirywiad yn safonau y ffyrdd dosbarth A a B yng Ngwynedd yn ystod y cyfnod 2008/09 i 2011/12 sy'n gymharol hefo'r sefyllfa yn y mwyafrif o weddill Cynghorau'r teulu. Derbyniwyd Grant Benthyciad Llywodraeth Cymru am 3 blynedd o 2012/13 i 2014/15 sydd wedi ein galluogi i wella/cadw safon ein ffyrdd strategol Dosbarth A a B a gwelir fod y Cynghorau eraill wedi elwa o'r grant yn ogystal gyda gwelliant cyffredinol yn safonau eu ffyrdd A a B hwy.
- 3.1.6 Bu i Wynedd flaenoriaethu cynnal cyflwr ffyrdd dosbarth C yn ystod y cyfnod o 2008/09 i 2011/12 (gyda dirywiad o 13.7% i 7.8% mewn ffyrdd yn methu) o ganlyniad i dderbyn grant blynyddol (oddeutu £1m y flwyddyn gan Lywodraeth Cymru) rhwng 2007/08 a 2010/11 i'r pwrpas tra ar y cyfan y bu i safon y ffyrdd o fewn yr un dosbarth ar gyfer gweddill y teulu ddirywio.
- 3.1.7 Fodd bynnag, yn dilyn hyn gwelwyd cynnydd yn y % o ffyrdd dosbarth C sy'n methu yn ystod 2012/13 a 2013/14. Ceir nifer o resymau dros hyn gan gynnwys:
- i) Ddifrod sylweddol iawn i ffyrdd gwledig (Dos C) yn dilyn cawodydd trymion (dros gyfnod hir) a llifogydd difrifol mis Tachwedd 2012, lle bu difrod sylweddol iawn i'r rhwydwaith ffyrdd Dos C a Di-ddosbarth. Bu difrod gwerth dros £1 miliwn i'n ffyrdd sirol gwledig ar y 22 Tachwedd, 2012 yn unig.
 - ii) Nid oedd arian digonol i adfer y ffyrdd a ddifrodwyd wedi'r llifogydd h.y. mae wedi cymryd 3 blynedd i adfer ffyrdd a ddifrodwyd gan y dilyw yn Ardal Arfon ac o ganlyniad mae llawer o'r gyllideb ar gyfer y rhaglen waith o wella ffyrdd Dosbarth C wedi mynd i adfer y ffyrdd a ddifrodwyd.
 - iii) Nid yw cyllideb Priffyrdd wedi derbyn 'chwyddiant' sy'n gyfystyr a gwerth £239,000 yn 12-13 a £108,000 yn 13-14 o ganlyniad i arbedion effeithlonrwydd. Gyda phris wynebu ffordd yn codi 18% yn 2012 yn unig, mae llai o arian wedi bod ar gael i weithredu rhaglen gwelliannau i ffyrdd Dosbarth C.
- 3.1.8 Nodir erbyn 2014/15 bod y dangosydd yn 14.2%, sy'n dangos ein bod, erbyn hyn wedi cwblhau trwsio'r ffyrdd a ddifrodwyd gan y stormydd ac yn gallu cyflawni mwy o'r rhaglen waith ar y categori hwn o ffyrdd o ganlyniad. O edrych ar yr un cyfnod dim ond Sir Benfro a Chaerfyrddin sydd i'w weld wedi buddsoddi i wella safon eu ffyrdd Dosbarth C gyda'r gweddill yn tueddu i waethygu neu aros ar lefel gymharol.
- 3.1.9 O ran y gwasanaeth cynnal gaeaf dengys yr arolwg National Highways and Transport Network a wnaed yn ôl yn 2010 bod sgôr bodlonrwydd y ddarpariaeth o fewn y Cyngor yn 65.40 allan o 100 sy'n golygu ein bod y gorau o'r holl gynghorau a gymerodd ran yr arolwg.¹

¹ Yn 2010, bu i Wynedd gymryd rhan mewn arolwg NHT (National Highways and Transport Network), sef arolwg drwy'r post cafodd ei gynnal gan Ipsos Mori, yn dilyn eu penodiad gan y Rhwydwaith NHT.

Mae'r arolwg yn mesur bodlonrwydd aelodau'r cyhoedd ar wasanaethau Priffyrdd a Thrafnidiaeth. Dosbarthwyd holiadur i 4,500 o gartrefi ymhob awdurdod lleol oedd yn cymryd rhan yn yr arolwg. Fel arfer mae'r gyfran ymateb yn oddeutu 17.6%.

Yn 2010, bu i 95 o awdurdodau ar draws Cymru a Lloegr gymryd rhan.

3.2 Cynnal ac Adnewyddu Pontydd, Waliau Cynnal a Chwlferi

3.2.1 Mae Cyngor Gwynedd yn gyfrifol am gynnal oll waliau cynnal a phontydd Gwynedd. Mae gofyn statudol ar y Cyngor i arolygu'r asedau hyn ac mae canllawiau a chod ymarfer da yn bodoli.

3.2.2 Ceir crynodeb o'r gyllideb ar gyfer cynnal ac adnewyddu pontydd, waliau cynnal a chwlferei yn 2014/15 isod:

Cyllideb ar gyfer Gweithiau	£888,830
Cyllideb ar gyfer Archwiliadau ac Aseidiadau	£246,600
Costau Canolog	£47,700
	£1,183,130

3.2.3 Mae Gwynedd yn gyfrifol am oddeutu 2800-3200 o strwythurau sy'n cwrdd â'r gofynion am archwiliad yn unol â'r cod ymarfer. O'r strwythurau hyn mae 631 pont yn cael eu harchwilio a'u hasesu, gyda gweddill y stoc yn waliau cynnal a chwlferei.

3.2.4 Byddai cydymffurfio yn llawn hefo'r canllawiau a chod ymarfer ar gyfer archwiliadau ac aseidiadau o bontydd, waliau cynnal a chwlferei yn debygol o gostio oddeutu £800k y flwyddyn i'r Cyngor o'i gymharu â'r gyllideb bresennol o £246,600 ar gyfer archwiliadau ac aseidiadau yn 2014/15.

3.2.5 Mae archwilio ac asesu pontydd yn 2 beth gwahanol gyda'r drefn archwiliadau yn golygu archwilio'r strwythur gan nodi unrhyw ddiffygion neu faterion sydd angen sylw a chynnal gwaith technegol cyffredinol. Gydag aseidiadau defnyddir y wybodaeth o'r drefn archwiliadau er mwyn gwneud gwaith technegol manwl er mwyn cyfarch materion megis oes weddilliol a chryfder y strwythur.

3.2.6 Hyd 2010/11 bu'r Cyngor yn archwilio pob un o'r 631 o bontydd yn y Sir bob yn ail flwyddyn. Golygai hyn archwiliad cyffredinol o'r strwythur gyda rhai yn derbyn archwiliad arbennig lle'r oedd gwybodaeth benodol yn bodoli neu lle mae strwythur yn fregus neu problemus. O ddilyn y drefn archwilio roedd y gwariant cysylltiedig fel a ganlyn:

Blwyddyn	Archwiliad Cyffredinol Pontydd	Cyfanswm Costau
1	355	£89,000
2	275	£68,750
Cyfanswm bob 2 flynedd		£157,750

3.2.7 Mae'r uchod yn cyfateb i wariant o oddeutu £80,000. Yn ogystal amcangyfrifir fod oddeutu £30,000 y flwyddyn yn cael ei wario ar archwiliadau arbennig sy'n rhoi cyfanswm gwariant blynyddol o oddeutu £110,000.

3.2.8 Yn hanesyddol nid oes trefn archwilio wedi bodoli gan y Cyngor ar gyfer y 1,800 o waliau cynnal a chwlferei sydd yn y Sir ac mae unrhyw waith wedi ei wneud ar sail ymatebol.

3.2.9 Erbyn hyn rhoddir pwyslais ar geisio blaenoriaethu strwythurau ar sail risgiau mae'r Adran wedi eu hadnabod. Fodd bynnag nid yw hyn yn angenrheidiol wedi ei seilio ar wybodaeth ynghylch y gwir risgiau ac er mwyn gallu blaenoriaethu ar sail risg yn llwyddiannus i'r dyfodol bydd angen sefydlu gwybodaeth fanwl ynghylch y strwythurau yn y lle cyntaf, yn enwedig yn achos waliau cynnal a chwlferei (lle mae'r wybodaeth yn anghyflawn ar hyn o bryd).

- 3.2.10 Nodir dros y blynyddoedd diwethaf fod cynnydd yn y gwariant ar waith ymatebol costus (a amlinellir isod) ac y byddai'n well rhaglennu gwaith. Gwelir cynnydd sylweddol yn y gwariant o 2012/13 ymlaen o ganlyniad i lifogydd drwg yn y flwyddyn hynny ynghyd a digwyddiadau eraill mwy diweddar.

Blwyddyn	Cost Gwaith Ymatebol
2007-08	£84,349
2008-09	£68,431
2009-10	£225,577
2010-11	£303,130
2011-12	£275,481
2012-13	£523,125
2013-14	£459,505
2014-15	£383,868

- 3.2.11 O fod yn dilyn trefn o dargedu strwythurau ar sail risg amcangyfrifir y byddai angen buddsoddiad o oddeutu £104,000 unwaith ac am byth er mwyn sefydlu'r wybodaeth fanwl ynghylch yr holl strwythurau yn y lle cyntaf. Yn dilyn hynny amcangyfrifir y byddai'r costau blynyddol o archwilio ac asesu'r strwythurau wrth dargedu'r sawl sy'n cyflwyno'r risg uchaf i'r Cyngor oddeutu £194,000. Byddai hyn yn arwain ar arbedion blynyddol o oddeutu £52,600 o'i gymharu â'r gyllideb o £246,600 yn 2014/15.
- 3.2.12 Mae risgiau cyllidol a chyfreithiol yn bodoli o beidio cwrdd â gofynion y cod ymarfer neu fod a threfniadau mewn lle ar gyfer blaenoriaethu. Fodd bynnag, nid yw sefyllfa Gwynedd yn unigryw ac fel rhan o'r adolygiad cysylltwyd â nifer o awdurdodau eraill er mwyn sefydlu beth oedd eu trefniadau archwilio hwy. Mae'n ymddangos nad yw unrhyw un o'r rhai a ymatebodd yn cwrdd yn llawn â gofynion y canllawiau a'r cod ymarfer ac yn gyffredinol gwneir yr hyn a ellir o fewn y gyllideb sydd ar gael. Nodir bod y mwyafrif yn cynnal archwiliad cyffredinol o'u pontydd bob 2 flynedd gyda symudiad hefyd tuag at gynnal archwiliadau manylach ar sail risg.

3.3 Arolwg Bodlonrwydd Ipsos Mori

- 3.3.1 Yn 2010, bu i Wynedd gymryd rhan mewn arolwg NHT (National Highways and Transport Network), sef arolwg drwy'r post cafodd ei gynnal gan Ipsos Mori, yn dilyn eu penodiad gan y Rhwydwaith NHT.
- 3.3.2 Mae'r arolwg yn mesur bodlonrwydd aelodau'r cyhoedd ar wasanaethau Priffyrdd a Thrafnidiaeth. Dosbarthwyd holiadur i 4,500 o gartrefi ymhob awdurdod lleol oedd yn cymryd rhan yn yr arolwg. Fel arfer mae'r gyfran ymateb yn oddeutu 17.6%.
- 3.3.3 Yn 2010, bu i 95 o awdurdodau ar draws Cymru a Lloegr gymryd rhan.
- 3.3.4 Mae'r arolwg wedi'i rhannu i'r themâu canlynol
- Cyffredinol
 - Hygyrchedd
 - Cludiant Cyhoeddus
 - Cerdded / Beicio
 - Taclo Gwastraff
 - Diogelwch Ffyrdd
 - Cynnal a Chadw Ffyrdd

3.3.5 Sut caiff yr arolwg ei sgorio

- O dan y 7 themâu uchod, mae cyfanswm o 26 KBI (Key Benchmark Indicator)
- Mae pob Awdurdod Lleol yn cael eu sgorio yn erbyn pob un o'r KBI's, allan o uchafswm sgôr o 100
- Caiff yr Awdurdodau Lleol eu graddio yn erbyn ei gilydd yn unol â'u sgôr, allan o'r cyfanswm o 95 awdurdod a gymerodd rhan
- Yn ogystal i hyn, caiff yr Awdurdodau Unedol gael eu cymharu yn erbyn ei gilydd, yn unol â'u sgôr, a'u graddio allan o'r 20 awdurdod unedol a gymerodd rhan.

3.3.6 Mae arolygiad Ipsos MORI yn defnyddio system lliwiau i amlygu perfformiad Cyngorau: Da (gwyrdd), Gweddol (melyn) neu Wael (coch) yn erbyn pob KBI's. Mae'r system hyn yn seiliedig ar sgoriau Awdurdodau unigol o'i gymharu â'r cyfartaledd sgoriau isaf, canolig a'r uchaf ar gyfer yr holl Awdurdodau.

3.3.7 Wrth gymharu gydag oll Awdurdodau'r arolwg, allan o 26 KBI, cafodd Gwynedd:

- 16 Gwyrdd
- 9 Melyn
- 1 Coch (KBI-10)

3.3.8 Wrth gymharu Gwynedd yn erbyn yr Awdurdodau Unedol yn unig, bu i Wynedd sgorio:

- 20 KBI Gwyrdd
- 5 KBI Melyn
- 1 KBI Coch (KBI-10)

3.3.9 Canlyniadau

O'r 26 KBI, bu i Wynedd sgorio yn y 5 uchaf ar 8 achlysur (allan o 95 awdurdod), sef:

KBI	Elfen	Safle o 95
01	Bodddhad cyffredinol gyda Priffyrdd a Thrafnidiaeth (yn erbyn pwysigrwydd lleol)	3
02	Bodddhad cyffredinol gyda Priffyrdd a Thrafnidiaeth (yn erbyn pwysigrwydd cenedlaethol)	3
03	Rhwyddineb Mynediad at Wasanaethau Allweddol (pawb)	3
17	Bodddhad cyffredinol gyda Lefelau Traffig a Thagfeydd h.y. Ciwiau	3
18	Bodddhad gyda Rheolaeth Gwaith Ffordd	5
23	Bodddhad cyffredinol gyda chyflwr Priffyrdd h.y. Ffyrdd a phalmentydd	3
24	Bodddhad gyda Cynnal a Chadw Priffyrdd	2
26	Gorfodaeth Priffyrdd/Rhwystrau	5

Wrth gymharu ag Awdurdodau Unedol yn unig, mae Gwynedd yn sgorio yn y 5 uchaf (allan o 20 awdurdod unedol) ar 20 achlysur, gan ddod yn gyntaf ar 6 achlysur:

KBI	Elfen	Safle o 20
01	Bodddhad cyffredinol gyda Priffyrdd a Thrafnidiaeth (yn erbyn pwysigrwydd lleol)	1

02	Bodddhad cyffredinol gyda Priffyrdd a Thrafnidiaeth (yn erbyn pwysigrwydd cenedlaethol)	1
18	Bodddhad gyda Rheolaeth Gwaith Ffordd	1
24	Bodddhad gyda Cynnal a Chadw Priffyrdd	1
25	Bodddhad cyffredinol gyda Goleuadau Stryd	1
26	Gorfodaeth Priffyrdd/Rhwystrau	1

3.3.10 Dengys yn yr adroddiad llawn fod Gwynedd, ar y cyfan, yn sgorio'n dda iawn yn yr arolwg Bodlonrwydd.

3.3.11 Mae Gwynedd yn gyson yn cymharu'n dda yn erbyn yr oll Awdurdodau oedd ynghlwm â'r arolwg, ac yn cymharu'n ffafriol iawn yn erbyn Awdurdodau Unedol eraill.

3.3.12 Mae'r adroddiad yn awgrymu fod dinasyddion Gwynedd yn fodlon gyda safon ffyrdd Gwynedd.

3.4 Ymgysylltu

3.4.1 Fel rhan o'r Adolygiad Strategol, cynhaliwyd nifer o ymarferion ymgysylltu rhwng misoedd Gorffennaf a Hydref 2012 ymysg trigolion Gwynedd, defnyddwyr ffyrdd a'r gwasanaethau argyfwng i gasglu barn a sylwadau am gyflwr ffyrdd Gwynedd.

3.4.2 Y nod oedd holi'r grwpiau defnyddwyr hyn am eu barn hwy ar ffyrdd Gwynedd, eu profiadau hwy o gyfathrebu gyda'r Gwasanaeth Priffyrdd, ac adnabod pa elfennau, yn eu barn hwy, sydd i'w canmol a lle gellir gwella.

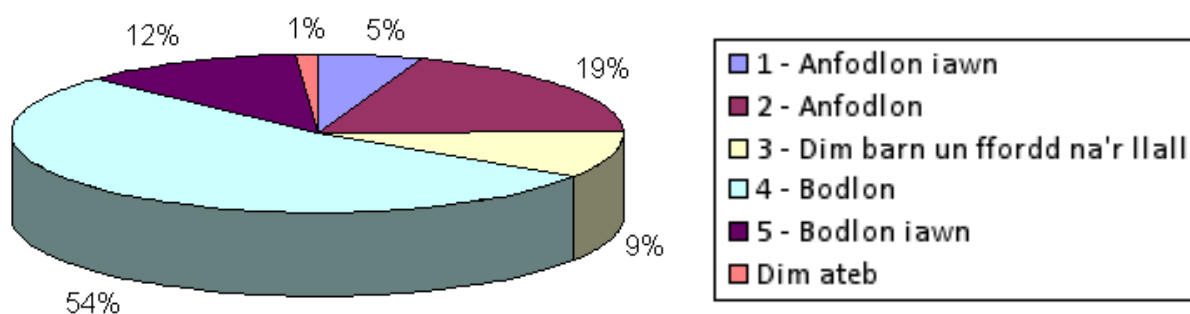
3.4.3 Gan ein bod yn ymgysylltu â nifer o wahanol grwpiau o ddefnyddwyr, defnyddiwyd gwahanol ddulliau wrth gysylltu â hwy. Isod, rhestrir y gwahanol grwpiau, a chanlyniadau'r ymgysylltu.

3.4.4 Panel Trigolion

3.4.4.1 Gofynnwyd 3 cwestiwn yn ymwneud â'r Gwasanaeth Priffyrdd (Gweler Atodiad 3 am ddadansoddiad pellach fesul cwestiwn):

3.4.4.2 Cyflwr ffyrdd Gwynedd yn gyffredinol

Ar raddfa o 1 i 5, sut ydych yn teimlo am y canlynol, ble mae 1 yn anfodlon iawn a 5 yn fodlon iawn?



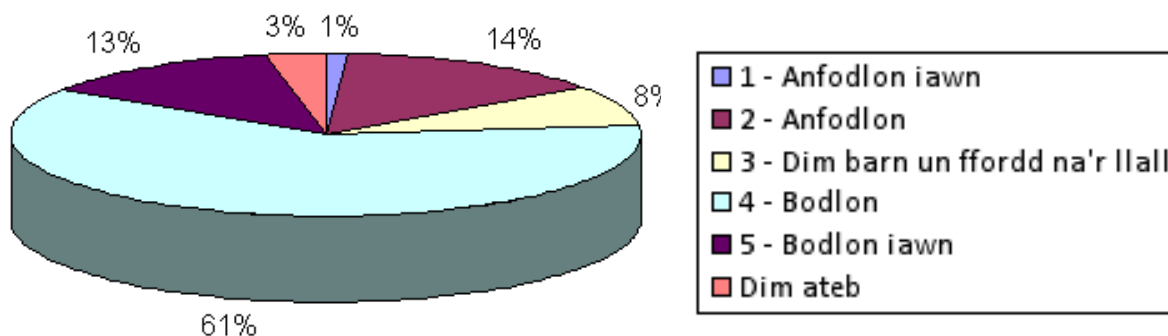
Fel y dengys yn y graff uchod, o'r 802 o bobl a gwblhaodd yr arolwg, roedd 66% yn fodlon neu yn fodlon iawn gyda chyflwr ffyrdd Gwynedd, gyda 24% yn anfodlon neu anfodlon iawn gyda chyflwr ffyrdd Gwynedd. (Mae'n anodd cysoni hyn oherwydd bod cyflwr ein ffyrdd

gyda'r gorau yn y teulu ynghyd a'r bodlonrwydd gymharol orau yn ôl arolwg MORI. Ydi'n cyfateb i brofiad ar ffordd unigol?)

Roedd 10% wedi nodi dim barn, neu heb ymateb i'r cwestiwn.

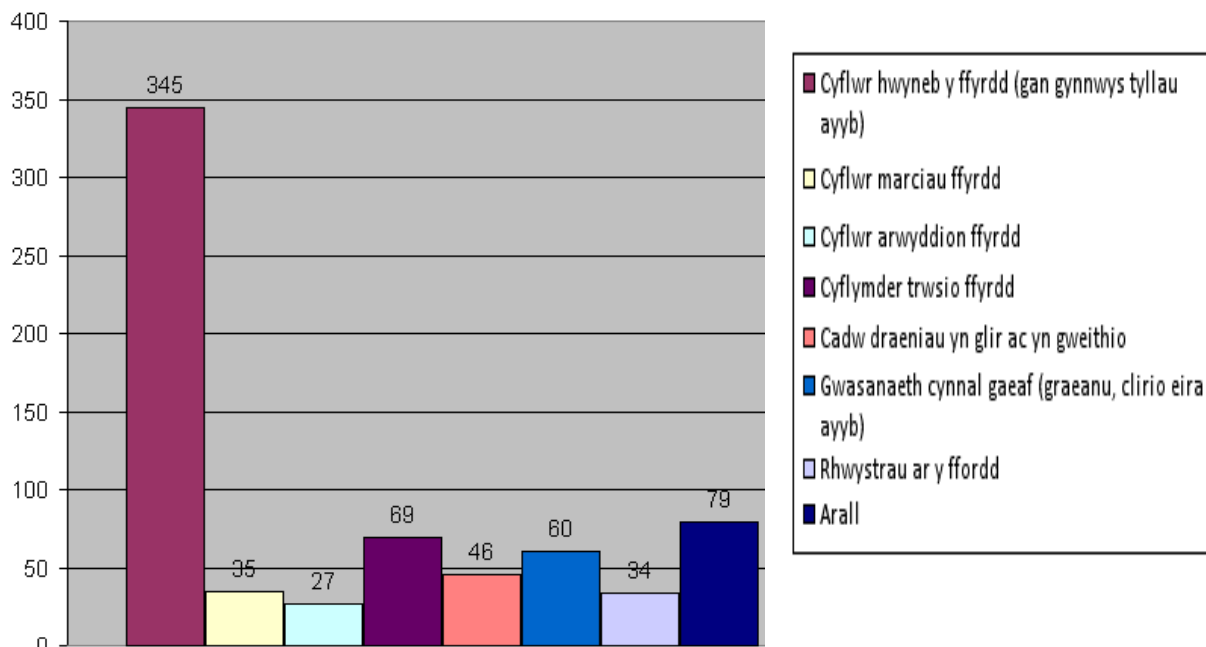
3.4.4.3 Diogelwch ffyrdd Gwynedd yn gyffredinol

Ar raddfa o 1 i 5, sut ydych yn teimlo am y canlynol, ble mae 1 yn anfodlon iawn a 5 yn fodlon iawn?



Unwaith eto, wrth ystyried diogelwch ffyrdd Gwynedd yn gyffredinol, mae'r rhan helaeth o bobl a gwblhaodd yr arolwg (74%) yn nodi eu bod yn fodlon neu fodlon iawn gyda diogelwch ffyrdd Gwynedd. Nododd 15% eu bod yn anfodlon neu anfodlon iawn gyda diogelwch ffyrdd, gyda 11% yn nodi dim barn neu heb ateb y cwestiwn.

3.4.4.4 Beth, os o gwbl, sydd angen ei wneud i wella cyflwr ffyrdd Gwynedd? (Cwestiwn agored)



Dengys y graff uchod mai pryder fwyaf pobl Gwynedd yw cyflwr hwyneb ffyrdd, gyda 345 o bobl wedi adnabod hyn fel un o'r meysydd i wella. Mae hyn bron yn 50% o'r oll bobl a gwblhaodd yr arolwg.

O'r gweddill, mae'n ymddangos mae'r cwyn mwyaf yw cyflymder trwsio ffyrdd (69) a'r gwasanaeth cynnal gaeaf (60). O'r 79 roedd wedi nodi 'Arall', mae llawer o'r sylwadau yn benodol am ardaloedd unigol, ond ar y cyfan, gellir eu grwpio o dan y penawdau canlynol:

- Angen mwy o sylw i gyflwr lonydd cefn / cyflwr wyneb ffyrdd angen sylw (16)
- Atal / ymdrin â goryrru (11)
- Mwy o / gwella cyflwr llwybrau beicio / cerdded (10)
- Cynnal a chadw gwrych a gwair ochr lonydd (8)
- Ymdrin â threfn goleuadau traffic / angen mwy ohonynt (7)
- Mwy o / cysoni speedbumps (5)
- Gormod o arwyddion ffyrdd (4)
- Lledu ffyrdd (4)
- Materion parcio (3)
- Lonydd osgoi (3)
- Triniaeth ffyrdd (3)
- Cyflwr waliau (2)
- Glendid ffyrdd (2)

3.4.5 Staff y Gwasanaeth

- 3.4.5.1 Cytunwyd ei fod yn hanfodol ymgysylltu gyda staff y Gwasanaeth er mwyn casglu eu barn a'u profiadau hwy fel darparwyr a defnyddwyr y gwasanaeth, ac er mwyn sicrhau eu bod hwy yn cael cyfle i fod yn rhan o'r Adolygiad.
- 3.4.5.2 Penderfynwyd ymgysylltu gyda'r staff rheng flaen a staff swyddfa gyda'i gilydd gan eu bod i gyd yn un tîm o fewn y gwasanaeth priffyrdd.
- 3.4.5.3 Cynhaliwyd 2 sesiwn ymgysylltu ymhob ardal (Arfon, Dwyfor, Meirionnydd) dros gyfnod o bythefnos, a defnyddio hwyluswyr y Cyngor i arwain y trafodaethau ymysg y staff.
- 3.4.5.4 Paratowyd pecyn ymgysylltu penodol ar gyfer yr hwyluswyr, yn nodi prif amcanion y sesiynau yn ogystal â chwestiynau arweiniol yn canolbwyntio ar:
- Beth sy'n Gweithio'n Dda?
 - Edrych i'r Dyfodol
 - Beth Ddylai ni Wneud yn Wahanol a Sut?
- 3.4.5.5 Cynhaliwyd yr ymgysylltu rhwng misoedd Medi a Hydref 2012.
- 3.4.5.6 Am gopi o'r cofnodion llawn gweler Atodiad 4.
- 3.4.5.7 Gweler y prif negeseuon o'r ymgysylltu ar y dudalen ganlynol.

	BE SY’N GWEITHIO’N DDA?	EDRYCH I’R DYFODOL	BE DDYLAI NI WNEUD YN WAHANOL A SUT?
Cyflwr cyffredinol y lonydd a safon y gwasanaeth	- Cyflwr ffyrdd Gwynedd yn uwch na llefydd eraill ac wedi arwain at ennill gwobrau cenedlaethol. Mae hwn yn rhannol oherwydd y rhaglen cynnal a chadw sy’n yn golygu bod y safon yn cael ei gadw’n uchel	- Parhau gyda’r trefniadau cynnal a chadw rhagweithiol. - Angen edrych ar yr isadeiledd a’r sail o ddosrannu’r arian sydd ar gael e.e. ar sail poblogaeth yn hytrach na filltiroedd o ffyrdd o fewn yr ardal. - Bydd toriadau pellach yn y gyllideb cynnal a chadw’n arwain at broblemau i’r dyfodol	- Parhau gyda’r trefniadau cynnal a chadw rhagweithiol. - Edrych ar reoli’r galw am y gwasanaeth
Canfyddiad y Cyhoedd	- Pobl yn gwerthfawrogi’r gwaith ac yn diolch yn aml		- Addysgu’r cyhoedd ynglŷn â chyfrifoldebau’r gwasanaeth a rheoli eu disgwyliadau
Argyfyngau	- Ymateb ardderchog gyda datrysiad arferol i argyfyngau o fewn 2 awr ar unrhyw adeg	- Rhesymoli’r nifer ar “stand by” er mwyn sicrhau gwerth am arian - Sicrhau capasiti digonol i ymateb i argyfyngau	- Gwella ymateb yr Heddlu – cywirdeb lleoliad, am resymau diogelach aros tan mae’r argyfwng wedi’i ddatrys - Ymuno priffyrdd a bwrdeistrefol ar adegau argyfwng. - Gwneud defnydd o bobl leol i adrodd ar yr anghenion lleol a’u datrys lle bo’n berthnasol - Cael y cyhoedd i gymryd rhywfaint o’r cyfrifoldeb am glirio eira
Cyfraniad y gweithlu	- Staff cydwybodol sy’n gweithio’n dda iawn gyda’i gilydd. - Gwybodaeth y gweithlu am eu hardal yn gryfder - Ymateb ardderchog i argyfyngau ar bob adeg	- Cadw’r gwaith gyda’r gweithlu mewnol. - Creu llwybrau gyrfa. - Gwrando a gweithredu ar syniadau/awgrymiadau’r gweithlu	- Mwy o gyfleoedd i symud i fyny’r ysgol gyrfa - Ymweliadau rheolaidd gan uwch reolwyr - Datblygu ffyrdd o ganfod a rhannu barn a gwybodaeth
Defnydd o Adnoddau/Syste mau/Prosesau	- Offer o’r safon orau wedi i’w cynnal yn wych. - Perthynas gwaith da rhwng y gweithlu a’r arolygwyr	- Adolygu biwrocratiaeth gyda llai o linciau o fewn y gadwyn. - Llifiau gwybodaeth well	- Rhesymoli a symleiddio biwrocratiaeth. - Systemau technoleg fwy effeithiol. - Mwy o ryddid i’r gweithlu datrys problemau. - Cyd-drefniant gwell rhwng bwrdeistrefol a phriffyrdd a rhwng ardaloedd. - Gwella gwasanaethau trwy manteisio ar brofiad a wybodaeth sydd gan y gweithlu am y gwasanaeth - Mwy o wybodaeth o Bencadlys i’r ardaloedd ynglŷn â beth sy’n digwydd

3.4.6 Gwasanaethau Brys

- 3.4.6.1 Penderfynwyd y byddai'n fuddiol ymgysylltu gyda chynrychiolaeth o'r gwasanaethu brys er mwyn casglu eu barn a'u profiadau hwy am y gwasanaeth Priffyrdd. Cytunwyd mai'r Heddlu fyddai'r gwasanaeth hynny, gan ei fod yn wasanaeth sy'n cydweithio'n agos gyda phob un arall.
- 3.4.6.2 Adnabuwyd Gareth Osmond Jones (Rheolwr Diogelwch y Ffyrdd) fel y pwynt cyswllt, a chynhaliwyd trafodaeth gychwynnol gydag ef dros y ffôn, gan ddilyn fyny drwy ofyn iddo gwblhau holiadur.
- 3.4.6.3 Gweler copi o'r holiadur, a'r atebion llawn yn Atodiad 5.
- 3.4.6.4 Mae'n ymddangos fod yr heddlu yn cysylltu'n rheolaidd gyda'r gwasanaeth Priffyrdd, ond yn ôl yr angen yn hytrach nag yn ôl unrhyw amserlen benodol, a hyn drwy nifer o wahanol ddulliau (ffôn, cyfarfod, ar safle ayb).
- 3.4.6.5 Gofynnwyd i'r heddlu adnabod y prif faterion fyddai'n eu harwain i gysylltu gyda'r gwasanaeth Priffyrdd. Nodwyd ymgysylltu yn digwydd ar nifer o wahanol faterion, gan gynnwys:
- Diogelwch ffyrdd, a phryderon perthnasol
 - Ymweld â lleoliadau damweiniau
 - Ymgynghori ar gynlluniau gwella ffyrdd
 - Awdit diogelwch
- 3.4.6.6 Wrth ofyn i'r heddlu nodi pa mor fodlon ydynt gyda'r ffordd y mae'r gwasanaeth Priffyrdd yn ymateb i'r materion caiff eu codi, nodwyd eu bod yn fodlon iawn gyda'r ymateb, a bod cysylltiad da yn bodoli rhyngddynt.
- 3.4.6.7 Gofynnwyd i'r heddlu nodi pa fath o wybodaeth maent yn ei dderbyn gan y gwasanaeth yn gyfredol, a chyhoeddi pa wybodaeth ychwanegol hoffent ei dderbyn yn y dyfodol. Mae'n debyg mai gwybodaeth am gyflwr a diogelwch ffyrdd y maent yn derbyn yn bennaf, a nodwyd hefyd nad oes unrhyw wybodaeth ychwanegol y hoffent dderbyn yn y dyfodol.
- 3.4.6.8 O ran bwydo gwybodaeth yn ôl i'r Cyngor, nododd yr heddlu eu bod yn rhannu:
- gwybodaeth ystadegol
 - gwybodaeth am dueddiadau damweiniau
 - gwybodaeth berthnasol yn dilyn damweiniau difrifol
- 3.4.6.9 Gall y wybodaeth yma gynorthwyo'r Cyngor i wneud penderfyniadau ar faterion adnoddau a chyllidol wrth gynllunio materion megis diogelwch ffyrdd.
- 3.4.6.10 Mae'r heddlu yn fodlon gyda chyflwr ffyrdd Gwynedd. Maent yn ymwybodol o'r her ariannol sy'n wynebu'r Cyngor, ac yn derbyn fod y gallu i wneud gwelliannau ffyrdd yn gysylltiedig i'r gyllideb sydd ar gael.
- 3.4.6.11 Serch hynny, nodwyd bod ffyrdd yn bodoli yng Ngwynedd sydd angen eu hail wynebu, ac angen hefyd i ddiweddarau a gwella arwyddion ffordd.
- 3.4.6.12 Ar y cyfan, mae'r heddlu yn credu bod gan Wynedd ffyrdd o safon dderbyniol, a chydabyddir yr heddlu fod y dasg o adnabod ble a sut i ddefnyddio'r gyllideb yn un anodd.

- 3.4.6.13 Wrth gloi, nodwyd fod yr heddlu yn adnabod fod pob dosbarth ffordd yn bwysig, ond mai'r ffyrdd strategol (dosbarth A) yw'r prysuraf, gyda'r niferoedd uchaf o ddamweiniau, ac felly rhain caiff eu hystyried y ffyrdd pwysicaf.
- 3.4.6.14 Cytunwyd peidio ystyried data ac ystadegau damweiniau wrth ddadansoddi cyflwr ffyrdd Gwynedd. Er bod data manwl am ddamweiniau yn cael ei gasglu a'i ddadansoddi gan yr Heddlu, mae'n anodd dehongli'r wybodaeth mewn modd sy'n berthnasol i'r adolygiad. Yn ogystal, nid oes posib creu perthynas cynhwysfawr rhwng y nifer o ddamweiniau a safon y ffyrdd, gan gellir dadlau fod ffyrdd sydd mewn cyflwr ardderchog yn gallu annog pobl i yrru, ac felly achosi damweiniau, tra bod ffyrdd mewn cyflwr gwael hefyd yn gallu arwain at ddamweiniau. Yn aml iawn camgymeriad gan yrrwr sy'n achosi damweiniau ac nid y ffordd ei hun.

3.4.7 Cyngorau Tref / Cymuned

- 3.4.7.1 Adnabuwyd Cyngorau Tref / Cymuned fel cyrff sydd mewn cysylltiad rheolaidd a chyson â'r gwasanaeth Priffyrdd, ac felly mae eu barn hwy am y gwasanaeth, a'r gwasanaeth a ddarperir yn un pwysig.
- 3.4.7.2 Dosbarthwyd yr holiadur i bob un o'r 64 Cyngorau Tref / Cymuned yng nghanol Medi 2012, gan roi hyd at 9 Tachwedd iddynt ymateb. Ar ddiwedd y cyfnod hwn, derbyniwyd 45 ymateb (70%).
- 3.4.7.3 Roedd yr holiadur yn cynnwys 4 prif gwestiwn:
- Ar gyfartaledd pa mor aml fyddwch chi yn cysylltu â'r gwasanaeth Priffyrdd?
 - Beth fyddwch chi'n tybio yw'r 3 prif fater fydd yn eich cymell i gysylltu â'r gwasanaeth Priffyrdd?
 - Pa mor fodlon ydych chi ar y cyfan gyda'r ffordd mae'r gwasanaethau Priffyrdd yn ymateb i'r materion yr ydych yn eu codi?
 - Ar raddfa 1-10, ble mae 1 yw Anfodlon lawn a 10 yw Bodlon lawn, yn eich barn chi, pa sgôr fydddech chi, fel Cyngor Cymuned yn ei roi i'r Gwasanaeth Cynnal Ffyrdd? Os rydych wedi sgorio llai na 10, beth fydd rhaid i'r Cyngor ei wneud er mwyn dod a'r sgôr i fyny i ddeg
- 3.4.7.4 Roedd mwyafrif y Cyngorau Cymuned yn cysylltu yn fisol gyda'r gwasanaeth Priffyrdd gyda dros 45% o'r ymatebwyr yn cysylltu ynghylch Materion Ffyrdd (megis tyllau yn y ffordd / cyflwr y ffordd) a Gordyfiant.
- 3.4.7.5 Bu i gyda 88% o'r Cyngorau Tref / Cymuned yn nodi eu bod yn Fodlon lawn neu Fodlon gyda'r gwasanaeth a ddarperir gan y gwasanaeth Priffyrdd a dim ond 5 o'r holiaduron a derbyniwyd (2 o ardal Arfon, 3 o ardal Dwyfor - 11%) oedd yn nodi eu bod yn anfodlon gyda'r gwasanaeth. Y prif reswm tu gefn i'r feirniadaeth hyn yw'r ffaith nad yw'r gwasanaeth yn ymateb yn ddigon cyflym i lythyrau a/neu yn oedi llawer rhy hir cyn ymgymryd â'r gwaith a nodwyd yn eu cyfathrebiad.
- 3.4.7.6 Serch hynny, o'r rhai a nododd eu bod yn fodlon iawn gyda'r gwasanaeth 'cyfathrebu da' oedd un o'r negeseuon cyson a phositif a ddarparwyd fel rheswm.
- 3.4.7.7 Mae'n werth nodi fod nifer o'r Cyngorau Tref / Cymuned yn cydnabod fod y gwasanaeth Priffyrdd o dan her ariannol a bod adnoddau yn brin, ac yn ymwybodol fod y gwasanaeth yn gwneud y gorau y gallent o dan yr amgylchiadau.

3.4.7.8 Gweler Atodiad 6 am gopi o'r holiadur a dadansoddiad o'r ymatebion a dderbyniwyd.

3.5 Casgliad – Ydan ni'n Effeithiol?

- 3.5.1.1 Mae cyflwr cymharol ein ffyrdd a'r flaenoriaeth a roddwyd iddynt yn y gorffennol yn dangos fod cyflwr ein ffyrdd yn dda ond er bod blaenoriaeth wedi ei roi i ffyrdd yn yr ardal nid yw'r sefyllfa mor gadarnhaol o safbwynt cynnal ac adnewyddu pontydd, waliau cynnal a chwlferei. Nid oes trefn archwilio ffurfiol yn ei lle ar gyfer arolygu ein strwythurau erbyn hyn ac er fod pwyslais yn cael ei roi ar geisio blaenoriaethu strwythurau ar sail risg mae angen gwneud gwaith pellach er mwyn sefydlu'r gwir sefyllfa cyn y gellir gweithredu trefn o'r fath yn llwyddiannus.
- 3.5.1.2 Golyga hyn nad ydym yn cydymffurfio gyda canllawiau a'r cod ymarfer sy'n bodoli ond mae'r sefyllfa hyn yn gymharol hefo sefyllfa'r awdurdodau eraill a ddarparodd wybodaeth ynghylch eu trefniadau archwilio fel rhan o'r adolygiad hwn. Nodir hefyd y cynnydd a fu yn y blynyddoedd diwethaf yn y gwariant ar waith ymatebol o ganlyniad i lifogydd drwg yn 2012/13 a digwyddiadau llai yn fwy diweddar.
- 3.5.1.3 Cadarnha canlyniadau arolwg Ipsos MORI fod pobl Gwynedd yn fwy bodlon gyda safon ffyrdd y Sir na'r mwyafrif o drigolion awdurdodau lleol eraill ym Mhrydain. Yn ogystal, mae canlyniadau'r ymarfer panel trigolion yn dangos, er bod consensws bod pobl Gwynedd yn fodlon gyda chyflwr ffyrdd yn gyffredinol (66%), un o'r cwynion pennaf maent wedi adnabod yw'r angen i roi mwy o sylw i gyflwr lonydd cefn, ac i wyneb ffyrdd.
- 3.5.1.4 Dengys y wybodaeth uchod fod pobl Gwynedd ar y cyfan yn hapus gyda diogelwch ffyrdd, ond yn pryderu ar yr un pryd am oryrru, ac o ganlyniad hefyd yn codi ymwybyddiaeth yr angen am fwy o, neu wella safon, lonydd cerdded / beicio.
- 3.5.1.5 Mae gan y staff falchder amlwg yn y gwaith maent yn ei gyflawni, ac ymfalchïo yn y ffaith fod ffyrdd Gwynedd y gorau yng Nghymru. Nodwyd eu bod wedi ennill gwobrwyau am eu gwaith cynnal gaeaf, a bod eu gwaith yn cael ei gwblhau i safon uchel.
- 3.5.1.6 Fel tystiolaeth o hyn, nodwyd eu bod yn aml yn derbyn negeseuon gan bobl a chwmnïau o du allan i'r sir, yn canmol safon y priffyrdd o gymharu â ffyrdd Lloegr / De Cymru.
- 3.5.1.7 Wrth ddelio ag argyfyngau, mae'r gwasanaeth yn ymateb 24 awr y diwrnod, 7 diwrnod yr wythnos, a'r gweithlu yn fwy na bodlon ymateb tu allan i oriau 'ar alwad'. Mae gwaith categori 1 yn cael ei wneud o fewn 2 awr, gritio yn effeithiol ac maent yn ymateb i alwadau argyfwng o fewn 1 awr. Serch hynny, mae maint y gweithlu mewn rhai ardaloedd yn isel, sy'n golygu fod y gallu i ymateb i argyfwng lleol yn gallu bod yn isel.
- 3.5.1.8 Mae'r heddlu yn amlwg yn ymwybodol o'r her ariannol sy'n wynebu'r gwasanaeth, ac yn cymryd hyn i ystyriaeth wrth roi beirniadaeth ar gyflwr ffyrdd. Ar y cyfan mae'r heddlu yn fodlon gyda'r gwasanaeth a ddarperir gan y gwasanaeth, gan nodi fod cyfathrebu cyson a digonol yn bodoli rhyngddynt.
- 3.5.1.9 Serch hyn, cydnabyddir fod ffyrdd yn bodoli yng Ngwynedd sydd angen sylw, yn ogystal â'r angen i ddiweddarau a gwella arwyddion ffordd. Yn eu barn hwy, ffyrdd dosbarth A yw'r ffyrdd pwysicaf, gan mai'r ffyrdd hyn sy'n delio a'r traffig fwyaf a'r nifer fwyaf o ddamweiniau.
- 3.5.1.10 O'r wybodaeth a gasglwyd, mae'n ymddangos bod y Cynghorau Tref / Cymuned yn cysylltu yn gyson a rheolaidd gyda'r gwasanaeth Priffyrdd, ac mai'r prif resymau dros gysylltu yw

materion ffyrdd (tyllau yn y ffordd, cyflwr y ffyrdd ayb) a gordyfiant (gwair angen eu torri, coed yn gwyro i'r ffordd ayb).

- 3.5.1.11 Mae barn y Cynghorau Tref / Cymuned am y gwasanaeth Priffyrdd yn amlwg yn un ffafriol, gyda 88% o'r Cynghorau Tref / Cymuned yn nodi eu bod yn fodlon neu fodlon iawn gyda'r gwasanaeth a ddarperir.
- 3.5.1.12 Yn amlwg mae niferoedd bychan o Gynghorau Tref / Cymuned yn anfodlon gyda'r gwasanaeth a ddarperir, ond mae'n ymddangos fod hyn oherwydd diffyg ymateb i ymholiadau yn hytrach na unrhyw gwyn penodol am gyflwr ffyrdd neu waith. Serch hynny, mae rhai enghreifftiau penodol o gwynion am gyflwr rhai ffyrdd, neu am safon ambell ddarn gwaith, ond mae'r rhain yn y lleiafrif.
- 3.5.1.13 Mae'n gadarnhaol bod mwy o Gynghorau Tref / Cymuned wedi rhoi sgôr o 10 allan o 10 i'r gwasanaeth nag unrhyw sgôr arall, ac mae'r rhan fwyaf ohonynt (88%) wedi rhoi sgôr o 5 neu fwy.
- 3.5.1.14 Wrth nodi beth fyddai rhaid i'r gwasanaeth ei wneud er mwyn cael sgôr o 10 allan o 10 (ble nad yw 10 wedi'i rhoi), mae'n ddiddorol nad yw 'gwella ffyrdd' neu 'delio â gordyfiant' wedi'i nodi o gwbl - sef yr hyn a nodwyd fel y prif resymau dros gysylltu â'r gwasanaeth.
- 3.5.1.15 Yn hytrach, y prif sylw a nodwyd byddai'n rhoi sgôr o 10 allan o 10 oedd gwella cyfathrebu, neu ddelio gyda galwadau yn gynt.
- 3.5.1.16 Awgrymai hyn y byddai gwella cyfathrebu yn gwella'r berthynas gyda'r Cynghorau Tref / Cymuned. Yn wir, bu i nifer o Gynghorau Tref / Cymuned nodi eu bod yn ymwybodol o'r her ariannol sy'n wynebu'r gwasanaeth. Byddai cysoni'r drefn ymateb / cyfathrebu yn gallu mynd yn bell i greu perthynas mwy effeithiol a chyson.

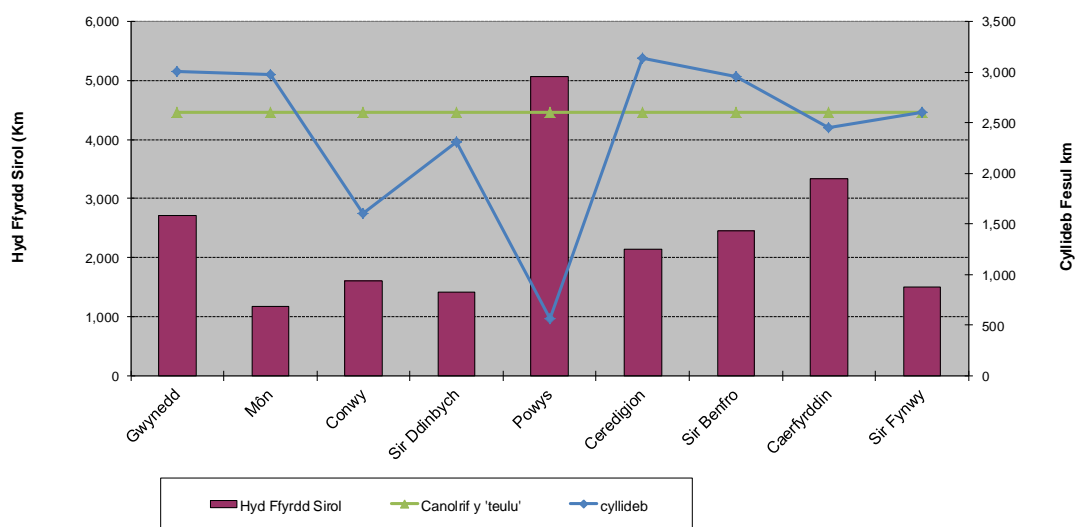
4. A ydym ni yn Effeithlon?

4.1 Cymhariaeth Cyllidebau hefo Cyngorau'r Teulu

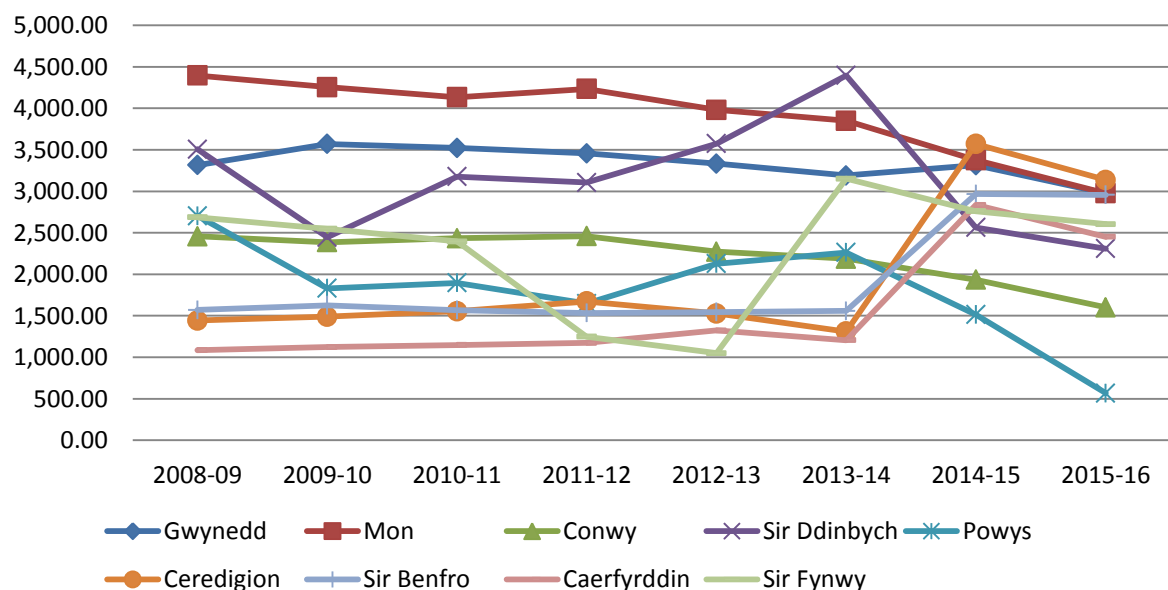
4.1.1 Cyllideb Cynnal Ffyrdd

4.1.1.1 Dengys y graff canlynol gymhariaeth hyd ffyrdd Sirol Cyngorau'r teulu, yn erbyn y gyllideb fesul Km yn 2015/16. Gwelir bod gan Wynedd y nifer 3ydd uchaf o ffyrdd sirol, tu ôl Powys a Caerfyrddin, ac ein bod yn gwario'r ail uchaf fesul km ar ein ffyrdd (£3,009), ar ôl Ceredigion.

Hyd Ffyrdd Sirol a Cyllideb Fesul km 2015/16



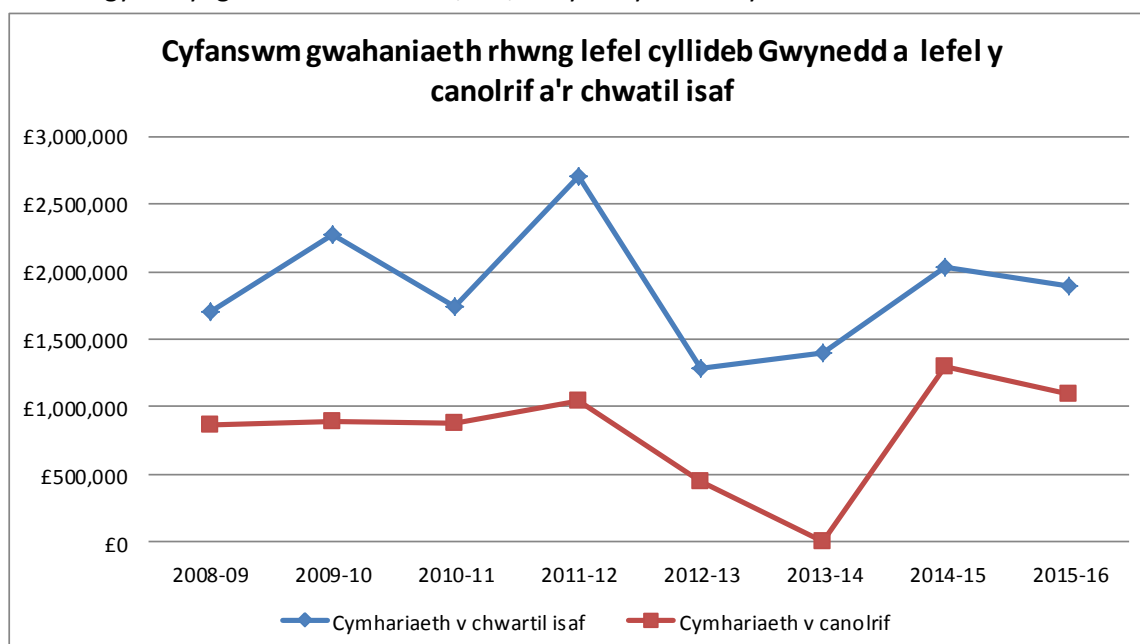
Cyllideb fesul km (2008/09 - 2015/16)



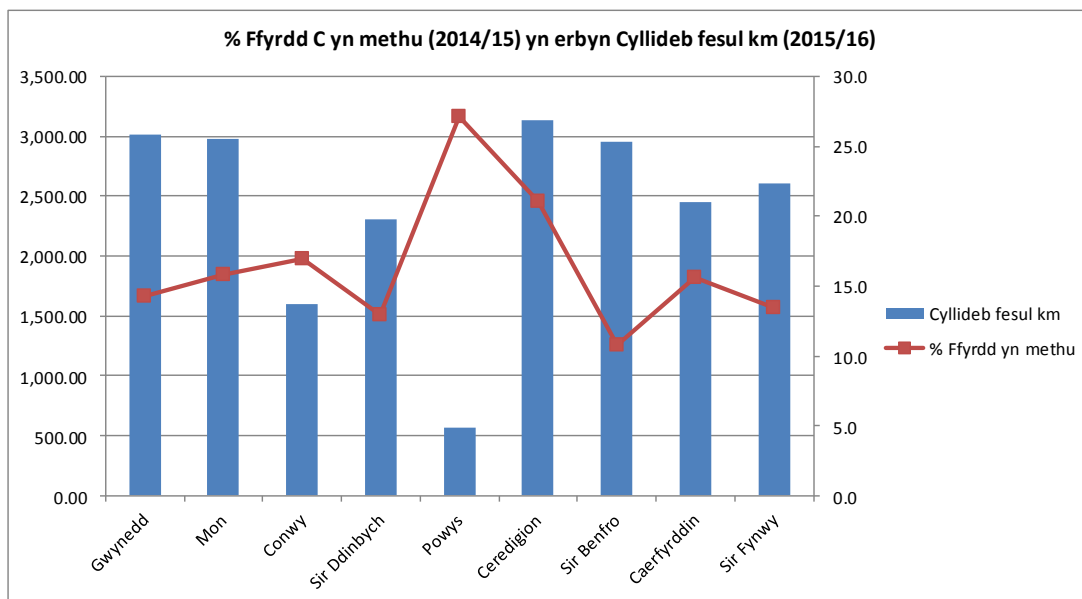
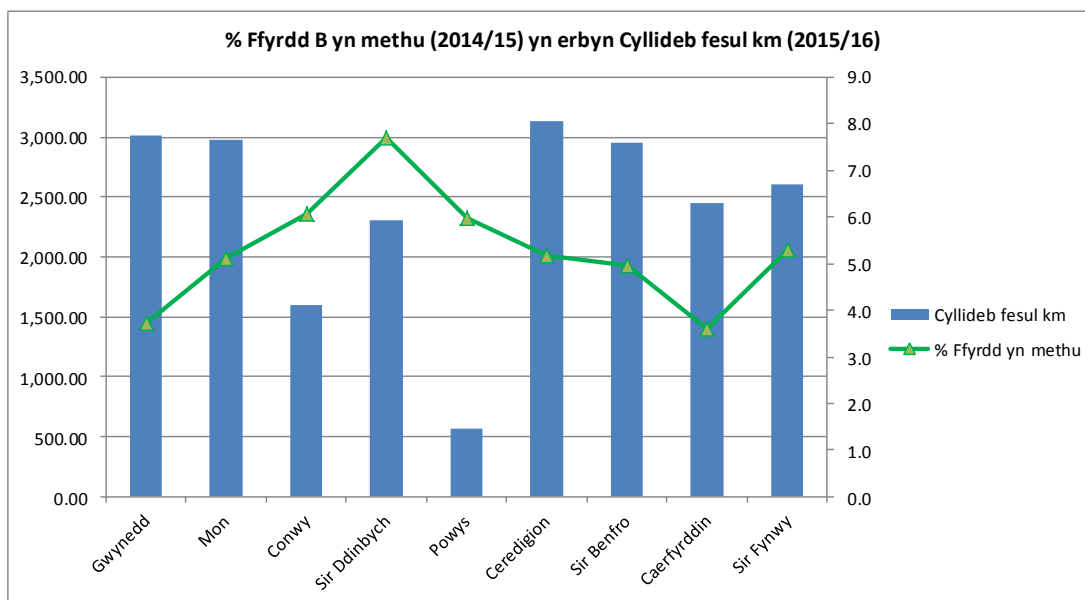
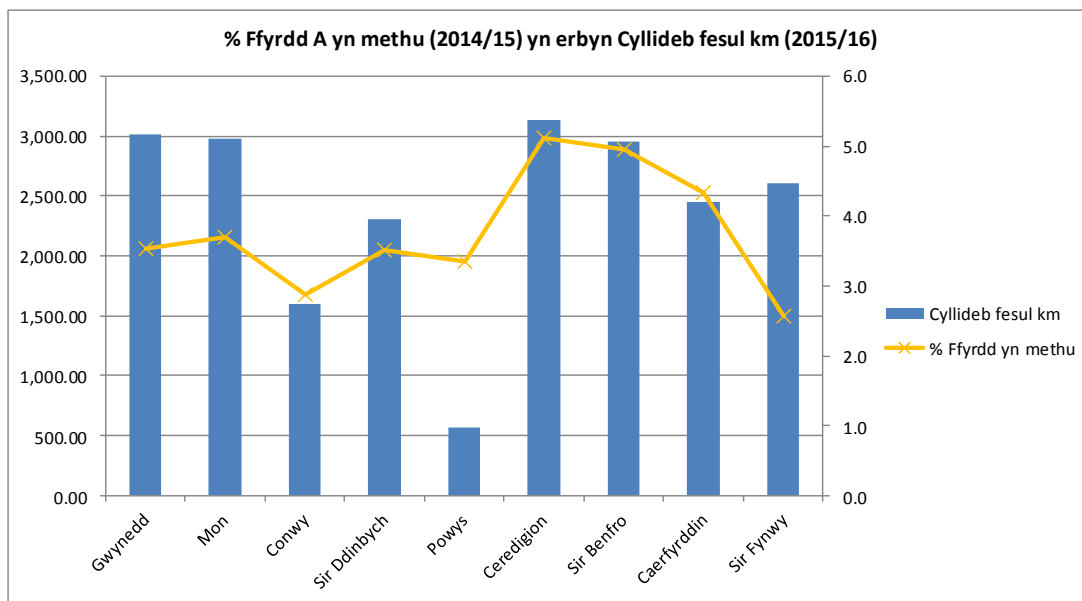
4.1.1.2 Dengys mai Cyngor Ceredigion sydd â'r gyllideb uchaf fesul km yn 2015/16 (£3,136), tra bod gan Gyngor Powys y gyllideb isaf fesul km (£567). Rhwng 2008/09 a 2014/15 mae cyllideb Gwynedd wedi parhau yn gymharol sefydlog rhwng oddeutu £3,200 y km ac oddeutu £3,600 y km gyda gostyngiad yn 15/16 i £3,009.14. Yn ystod y cyfnod dan sylw bu lefel cyllideb Gwynedd fesul km ymysg y 3 uchaf o'i gymharu â gweddill Cyngorau'r teulu ac erbyn hyn mae'r 2il uchaf er bod dirywiad cyffredinol wedi bod yn lefel y gyllideb ym mhob Cyngor. Nodir mai'r gyllideb refeniw y cyfeirir tuag ati yma gan nad ydym yn ymwybodol o beth oedd cyllideb gyfalaf awdurdodau eraill o fewn y teulu.

4.1.1.3 Mae'r graff isod sy'n dangos cymhariaeth lefel cyllideb Gwynedd a lefel y canolrif yn dangos bod ein cyllideb rhwng £850,000 a £1,000,000 yn fwy na'r canolrif rhwng blynyddoedd 08/09 a 11/12. Gwelwyd lleihad yn ystod 12/13 a 13/14 (gan gyrraedd lefel y canolrif) tra bu cynnydd yn 14/15 cyn lleihau eto yn 15/16. Nodwyd eisoes y bu gostyngiad yn y gyllideb cynnal ffyrdd yn 12/13, 13/14 a 15/16 sy'n egluro rhywfaint ar y gostyngiad yn y gwahaniaeth rhwng lefel cyllideb Gwynedd a'r canolrif a'r chwartil isaf.

4.1.1.4 Yn 2015/16 roedd cyllideb Cynnal Ffyrdd Cyngor Gwynedd yn £1,096,900 yn fwy na'r canolrif ar gyfer Cyngorau'r teulu ac £1,896,700 yn fwy na lefel y chwartil isaf.

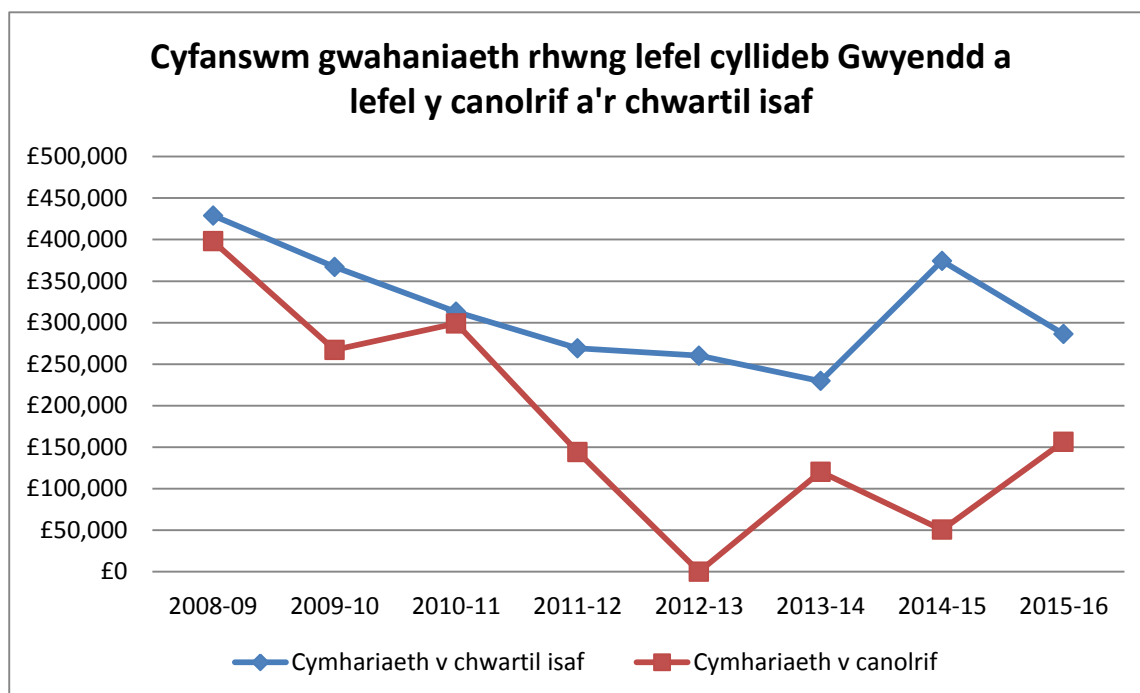
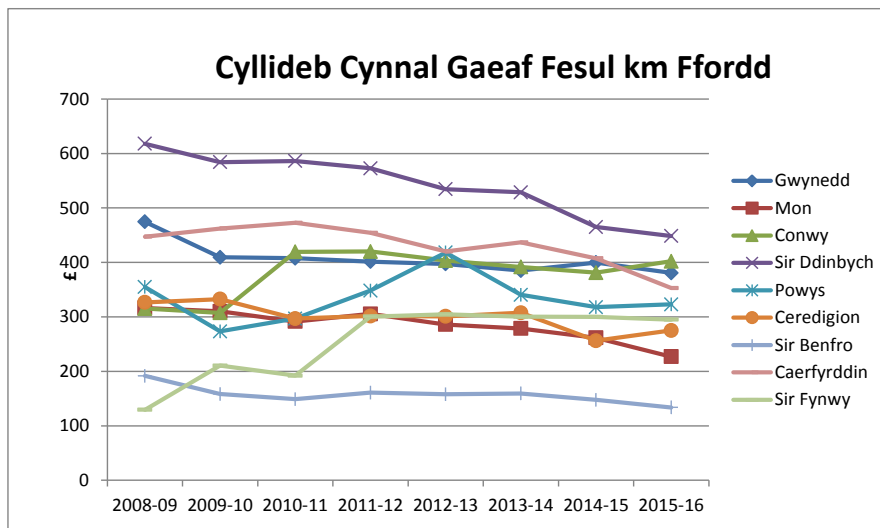


4.1.1.5 Mae'r graffiau isod yn dangos cymhariaeth ffyrdd (Dosbarth A, B ac C) sy'n methu yn erbyn cyllideb fesul km Cyngorau'r teulu. Dengys mai Gwynedd sydd a'r gyllideb 2il uchaf fesul km yn 15/16 gyda'r % o ffyrdd A sy'n methu 4ydd isaf, ffyrdd B sy'n methu 2il isaf a ffyrdd C sy'n methu 4ydd isaf yn 2014/15.



4.2 Cyllideb Cynnal Gaeaf Ffyrdd

4.2.1 Dengys y graff isod batrwm cyllideb Cynnal Gaeaf Ffyrdd Gwynedd a Chynghorau'r teulu fesul km rhwng 2008/09 – 2015/16. Gwelir mai Sir Ddinbych sydd a'r gyllideb gymharol uchaf fesul km (£449) tra mai Sir Benfro sydd a'r gyllideb isaf (£134). Nodir fod cyllideb Gwynedd wedi gostwng yn raddol yn y cyfnod dan sylw, er fod cynnydd bychan yn 2014/15, a'i bod y 3ydd uchaf fesul km erbyn hyn (£381).



- 4.2.2 Mae'r graff uchod yn dangos y gwahaniaeth rhwng cyllideb Gwynedd a'r chwartil isaf a lefel canolrif y teulu. Gwelir bod gostyngiad graddol a chyson rhwng lefel cyllideb Gwynedd a lefel y chwartil isaf rhwng 2008/09 - 2013/14, gyda chynnydd yn 2014/15 a gostyngiad pellach yn 2015/16. Hefyd, bu gostyngiad sylweddol yn y gwahaniaeth rhwng lefel cyllideb Gwynedd a lefel y canolrif gyda chyllideb Gwynedd o gwmpas yr un lefel a chanolrif y teulu yn 2012/13 a 2014/15 er bod y gwahaniaeth wedi cynyddu i £156,400.

4.3 Hawliadau Yswiriant

- 4.3.1 Mae'r rhannau uchod yn cyfeirio at gyllidebau a gwariant uniongyrchol ar gynnal y ffyrdd yn y Sir tra mae hawliadau yswiriant yn gallu bod yn elfen "guddiedig" o'r gwariant sy'n gysylltiedig â threfniadau cynnal ffyrdd.
- 4.3.2 Fel rhan o gyfrifoldeb yr awdurdod i gynnal y ffyrdd yn y Sir gall trefniadau diffygiol o safbwynt arolygu a safonau cynnal ffyrdd arwain at gynnydd mewn hawliadau yswiriant llwyddiannus os gellir profi fod ein trefniadau arolygu neu gynnal ffyrdd wedi bod yn ddifffygiol. Mae natur yr hawliadau a gaiff eu gwneud yn amrywio, o fod yn bobl yn baglu ar balmartau, i niwed i geir wrth yrru ar y ffyrdd.
- 4.3.3 Gan nad oes gwybodaeth ynghylch hawliadau yswiriant yn cael ei gasglu ar lefel genedlaethol gwnaethpwyd cais rhyddid gwybodaeth yn ystod Mehefin 2015 er mwyn gallu cymharu Gwynedd hefo'r Cynghorau "teulu". Mae'r tabl isod yn cymharu'r hawliadau yswiriant dros gyfnod o 4 blynedd 2011/12 i 2014/15).

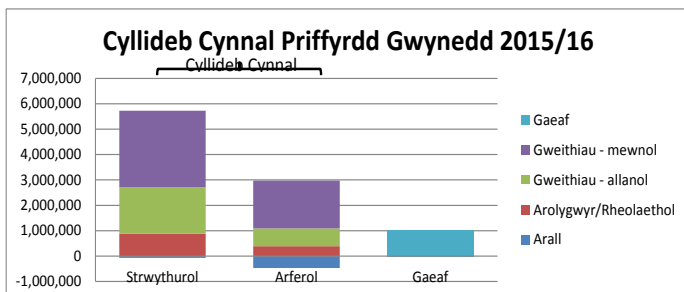
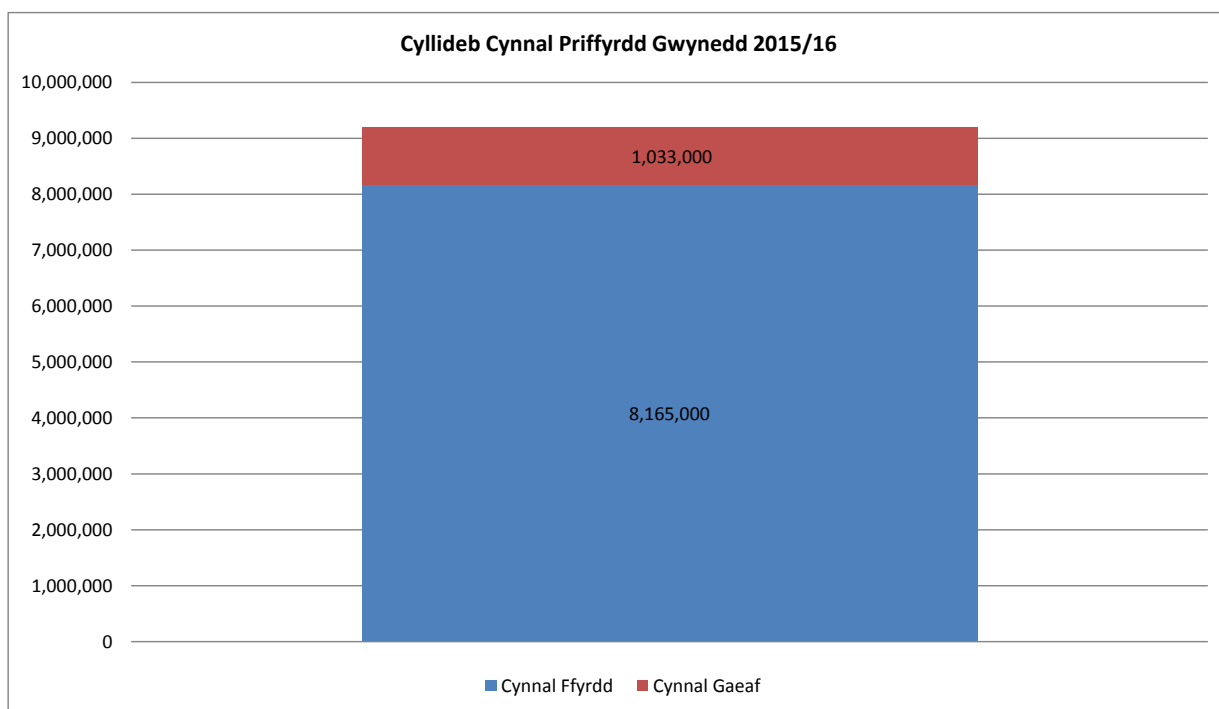
Cymhariaeth hawliadau yswiriant Cynghorau'r teulu dros gyfnod 4 blynedd (2011/12 i 2014/15)

Awdurdod	Hawliadau	% Hawliadau wedi Gwrthod	% Hawliadau ar Agor	% Hawliadau wedi Setlo	Cost fesul Hawliad	Cost hawliadau fel % Cyllideb Priffyrdd (structural maintenance)	Cost hawliadau fel % cyllidebau cynnal ffyrdd
Gwynedd	263	75.15%	13.32%	11.53%	£2,159.56	0.33%	0.21%
Ynys Môn	328	76.93%	13.48%	10.02%	£956.47	0.24%	0.17%
Conwy	300	70.87%	17.26%	11.86%	£3,361.87	2.09%	1.11%
Sir Ddinbych	290	52.94%	38.39%	8.67%	£2,348.08	1.05%	0.41%
Powys	454	68.41%	13.22%	10.59%	£897.75	0.37%	0.18%
Ceredigion	84	63.70%	15.17%	21.12%	£13,008.78	0.86%	0.46%
Sir Benfro	401	55.08%	10.59%	34.33%	£1,507.30	1.28%	0.69%
Sir Gaerfyrddin	323	67.94%	27.30%	4.76%	£2,292.29	0.26%	0.15%
Sir Fynwy	332	62.67%	18.76%	18.57%	£2,133.83	1.89%	0.95%

- 4.3.4 Mae'r wybodaeth hon yn cadarnhau'r ffaith fod Cyngor Gwynedd ymysg yr isaf o safbwynt nifer yr hawliadau yn ein herbyn ac yn llwyddo i amddiffyn canran uchel o'r ceisiadau hynny o'i gymharu â chynghorau eraill yn y teulu. Fodd bynnag nid oes patrymau amlwg yn bodoli o'r wybodaeth a gyflwynir sy'n profi fod cyswllt rhwng safonau ffyrdd, gwariant ar gynnal ffyrdd a'r nifer o hawliadau yswiriant neu hawliadau llwyddiannus a wneir.

4.4 Ydym ni'n defnyddio'r gyllideb yn y ffordd fwyaf effeithlon?

4.4.1 Ceir crynodeb neu ddadansoddiad o gyllidebau Cynnal Ffyrdd Gwynedd ar gyfer 2015/16 yn y graffiau isod.



4.4.2 Mae'r gyllideb ar gyfer gweithiau mewnol yn £4.90m yn 2015/16 ac amcenir y bydd 90% o'r gweithiau yn waith arwisgo ar ffyrdd y Sir. Mae gweddill y gweithiau a wneir gan y gweithlu mewnol yn tueddu i fod yn ymatebol ei natur megis llenwi tyllau yn y ffyrdd a gwaith clytio.

4.4.3 Mae'r gweithiau a ymgwymerir gan ddarparwyr allanol gyda chyllideb o oddeutu £2.53m yn 2015/16. Er mwyn rhoi adlewyrchiad o raniad y gyllideb hon mae'r tabl isod yn cynnwys crynodeb o'r gwir wariant yn 2014/15 (noder fod gwariant yn gallu amrywio o flwyddyn i flwyddyn a'r ffaith y bu cwtogiad o £250k yn y gyllideb o 14/15 i 15/16).

Gweithiau Allanol	£
Gwaith cynnal Pontydd a Strwythurau	£841,900
Gwaith cynnal cyfalaf strwythurol megis ail adeiladu, arosod ac ail wynebu ffyrdd	£1,435,880
Gwaith cynnal cyfredol strwythurol megis gwaith trwsio rhaglunedig, troedffyrdd, pibelli draenio a thriniaeth gwrthlithro *	£217,630
Gwaith cynnal arferol megis torri glaswellt, rheoli chwyn a marciau/stydiau ffordd *	£237,790
Arolygon Cynnal	£48,890
CYFANSWM =	£2,782,090

* - Nodir fod mwyafrif y gweithgareddau a nodir o dan y penawdau hyn yn y gyllideb yn waith hanfodol ac arbenigol.

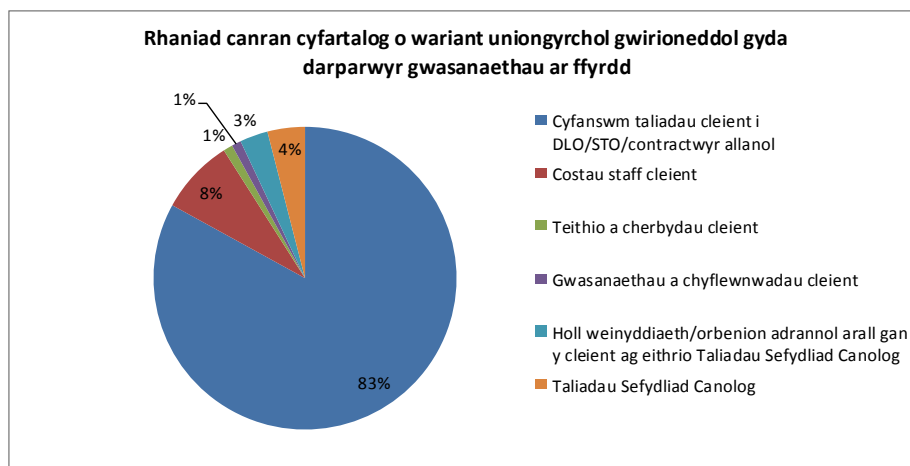
4.4.4 Yn 2015/16 mae'r gyllideb ar gyfer elfennau rheolaethol a threfniadau archwilio sy'n gysylltiedig â'r gyllideb cynnal priffyrdd yn £1.28m (Ceir cymhariaeth o'r elfennau rheolaethol ayyb yn rhan 4.6 o'r adroddiad). Mae'r gyllideb hon yn cynnwys elfennau megis costau Peirianwyr ac Arolygwyr ym mhob ardal, cludiant, Ffioedd Arolygu/Dylunio a chostau'r Uned Fflyd.

4.5 Sut mae cyfraddau gweithiau mewnol yn cymharu ag awdurdodau eraill a darparwyr preifat?

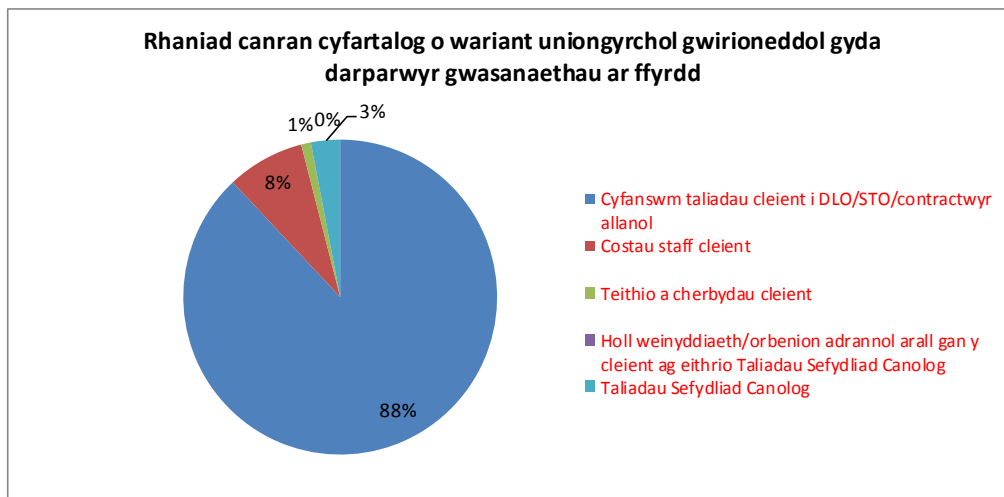
4.5.1 Adroddiad APSE ar wariant gwirioneddol gyda darparwyr gwasanaethau ar ffyrdd

4.5.1.1 Mae'r graffiau isod yn dangos cymhariaeth rhwng y rhaniad canran cyfartalog o wariant uniongyrchol gyda darparwyr gwasanaethau ar ffyrdd mewn astudiaeth a gynhaliwyd gan APSE o dros 60 o awdurdodau lleol ar draws y Deyrnas Unedig a'r sefyllfa yng Nghyngor Gwynedd. Dengys y graffiau bod y canran o wariant uniongyrchol ar weinyddiaeth/gorbenion a gwasanaethau a chyflenwadau'r cleient yn is o fewn Cyngor Gwynedd o'i gymharu gyda chyfartaledd yr awdurdodau a gymerodd rhan yn yr astudiaeth gyda chanran uwch o'r gwariant uniongyrchol yn mynd i'r rhai sy'n darparu'r gwasanaeth.

Astudiaeth APSE



Sefyllfa Cyngor Gwynedd



4.5.2 Schedule of Rates

4.5.2.1 Mae gwaith cynnal a osodi'r i'r gweithlu mewnol yn cael ei wneud gan ddefnyddio egwyddorion "cytundeb" (Highway Term Maintenance Contract) lle mae'r ddarpariaeth yn cael ei redeg ar sail egwyddorion masnachol. Mae i'r cytundeb fanyleb o ran safon gwaith disgwylidig a defnyddir 'Schedule of Rates' safonol ar gyfer adnabod elfennau o'r gwaith ac i bwrpas adnabod prisiau (unit rates). Mae'r gwaith yma yn cael ei drefnu drwy orchymyn electroneg, sy'n adnabod yr elfennau gwaith yn y Schedule of Rates sydd angen ei wneud. Ar orffen y gwaith, ac yn dilyn cadarnhad o'r union fesur, bydd y taliad i'r Uned Waith yn cael ei wneud yn electroneg, gydag addasiad i System Ymrwymadau Cyllidebol yr Adran yn cael ei wneud yr un pryd.

4.5.2.2 Yn fras, y Schedule of Rates, yw dadansoddiad o oll waith, safonau, telerau a chamau gweithredu unrhyw ddarn o waith caiff ei ymgymryd gan y gwasanaeth. Mae hyn yn sicrhau cysondeb a phrisio teg ar bob elfen angenrheidiol er mwyn cyflawni darn gwaith. Drwy wneud hyn, mae'r gwasanaeth yn rhoi sicrwydd i'r cwsmer am beth y maent yn talu, ac ymwybyddiaeth glir o'r hyn y byddent yn ei dderbyn yn y diwedd.

4.5.2.3 Mae'r gwasanaeth yn prisio pob gwaith tendr yn erbyn yr Schedule of Rates er mwyn bod yn gyson, tryloyw a chystadleuol.

4.5.2.4 Yn y gorffennol, defnyddiwyd y Schedule of Rates a ddatblygwyd gan Gyngor Gwynedd gan yr Asiantaeth Cefnffyrdd i gomisiynu gwaith cynnal cefnffyrdd gan unrhyw un o'r saith sir sy'n rhan o'r Asiantaeth.

4.5.2.5 Yn 2012, o'r rhestr o 20 prif eitem gan Asiantaeth Cefnffyrdd Canolbarth a Gogledd Cymru ar y 'schedule of rates' ar gyfer gwaith cynnal arferol ac adweithiol roedd cyfradd gyfartalog Cyngor Gwynedd yn safle 2.9 allan o'r 6 awdurdod partner (pris wedi ei ddarparu ar y cyd gan Geredigion a Phowys).

4.5.3 Adolygiad Meincnodi Asiantaeth Cefnffyrdd

4.5.3.1 Dengys yr Adolygiad Meincnodi a gynhaliwyd gan yr Asiantaeth yn Ebrill 2015 fod cyfraddau Cyngor Gwynedd yn parhau i fod gyda'r isaf o'r 7 Sir sy'n rhan o'r bartneriaeth o ran costau gwaith cylchol (glanhau gwliau, torri gwair, chwynladdu, rheolaeth traffig ayyb) ar ffyrdd sengl ar y rhwydwaith cefnffyrdd.

	CEREDIGION	CONWY	DINBYCH	FFLINT	GWYNEDD	POWYS	WRECSAM
Cyfanswm km Sengl	114.51	88.57	57.37	5.00	195.89	414.28	4.00
Cyfanswm cost Sengl	181,970	54,277	67,810	14,304	216,869	868,210	5,700
Cyfradd/km (Sengl)	1,589	613	1,182	2,861	1,107	2,096	1,425
Cyfanswm km Deuol	-	87.39	33.49	101.39	18.31	13.65	50.47
Cyfanswm cost Deuol	-	175,024	61,313	203,884	61,013	29,279	228,848
Cyfradd/km (Deuol)	-	2,003	1,831	2,011	3,333 *	2,145	2,267

* Ar yr adeg y cynhaliwyd yr adolygiad roedd y cyfradd ar gyfer Gwynedd yn uchel ar gyfer gwaith ar ffyrdd deuol o ganlyniad i'r ffaith fod gwaith ar ffyrdd deuol yn gorfod cymryd lle yn ystod y nos a roedd telerau' gweithlu'n golygu fod angen gwneud taliadau ychwanegol am hynny. Erbyn hyn mae ein trefniadau wedi newid sy'n golygu ein bod yn gallu osgoi gwneud taliadau goramser ac o ganlyniad mae'r cyfradd i lawr i £2,785 a disgwylir y bydd newid trefniadau torri glaswellt (a ymgymerir gan contractwr preifat) yn debygol o ddod a'r cyfradd i lawr ymhellach.

4.5.3.2 Noda'r un adroddiad fod cyfraddau'r Cyngor ar gyfer gwaith ymatebol (gwaith clwtio, ymdrin a damweiniau a gwaith ar ffensys diogelwch) hefyd yn gymharol isel (safle 2 neu 3) o'i gymharu a'r awdurdodau partner (Atodiad 7) ac yn gymharol a chyfraddau y sector breifat (neu yn is yn achos gwaith ar ffensys diogelwch).

4.6 Ydi'n trefniadau arolygu/rheoli a blaenoriaethu gwaith yn briodol a'i peidio?

4.6.1 Safonau Cynnal Ffyrdd: Cynllun Cynnal Asedau Priffyrdd (Well Maintained Highways)

4.6.1.1 Mabwysiadwyd Cynllun Cynnal Asedau Priffyrdd gan y Cyngor yn 2010 sy'n sefydlu safonau, canllawiau a strategaeth ar gyfer cynnal Ffyrdd Sirol Gwynedd. Fe'i lluniwyd er mwyn cwrdd â Côt Ymarfer Da (cenedlaethol) ar gyfer Cynnal a Chadw Priffyrdd mewn Cyflwr Da ond wedi ei deilwra ar gyfer anghenion cynnal ein Ffyrdd Sirol yng Ngwynedd.

4.6.1.2 Prif bwrpas y Cynllun yw sicrhau'r defnydd o safonau a strategaeth gyson ar gyfer cynnal a chadw priffyrdd drwy'r Sir ac er mwyn diogelu a gwella'r asedau perthnasol i'r dyfodol. Mae'r canllawiau a'r blaenoriaethau yn seiliedig ar asesiadau risg ar ddiogelwch, gwasanaeth a chyflwr ac wedi eu dylunio i fod yn gynaliadwy ac yn fforddiadwy yng nghydeustun y cyllidebau ac adnoddau presennol.

4.6.1.3 Mae nifer o fanteision o fod yn gweithredu cynllun o'r fath gan gynnwys:

1. Sicrhau cysondeb safonau mewn cynnal a chadw Ffyrdd Sirol drwy Wunedd
2. Sicrhau bod y safonau priodol yn cael eu gweithredu ar gyfer cynnal yr asedau i safon dda i'r dyfodol.
3. Annog y defnydd o gynllunio rheoli asedau fel modd o arddangos gwerth am arian wrth gynnal a chadw priffyrdd.
4. Cynorthwyo mewn amddiffyn y Cyngor rhag hawliadau drwy gadarnhau a ffurfioli blaenoriaethau, safonau a'r hyn sy'n ddisgwylidig a rhesymol ei gyflawni fel mae adnoddau ac amgylchiadau yn caniatáu.
5. Darparu rhwydwaith ffyrdd diogel, defnyddiol a chynaliadwy.

4.6.1.4 Mae'r Pennaeth yn nodi mai Cyngor Gwynedd yw'r unig awdurdod yng Nghymru sy'n gweithredu cynllun o'r fath.

4.6.2 Trefn bresennol ar gyfer blaenoriaethu gwaith cynnal ffyrdd

4.6.2.1 Mae gwaith ymatebol i ddiffygion ar y ffyrdd yn cael ei flaenoriaethu a'i drefnu ar sail asesiad risg yn dilyn Archwiliadau Diogelwch, gydag archwiliadau yn cael eu cynnal yn rheolaidd ar amllder sydd yn dibynnu a'r hierarchaeth y ffordd. Bydd unrhyw ddiffyg ar y ffordd yn cael ei gofnodi ac ar sail risg yn cael ei gofnodi fel bod angen sylw/gwneud yn ddiogel o fewn 24 awr (Categori 1), neu fel Categori 2, sef diffygion ddim mor 'beryl' i ddefnyddwyr ac y gellir eu hatgyweirio o fewn amserlen arall (sydd eto'n ddibynnol ar risg). Mae matrices yn y Cynllun Asedau ar gyfer hyn.

4.6.2.2 Mae gwaith rhaglunedig, ataliol yn cael ei flaenoriaethu ar sail gwybodaeth am ddiffygion Categori 1 a Categori 2 o'r Arolygon Diogelwch, ynghyd â gwybodaeth o Arolygon Technegol - yn bennaf gwybodaeth o arolwg Scanner (sy'n adnabod cryfder strwythurol y ffordd i gynnal traffig, adnabod craciau, ansawdd yr wyneb, pantio ayyb) neu Griptester (sy'n adnabod os yw wyneb y ffordd yn rhy llithrig a lle mae peryg o sgidio). Bydd canfyddiadau'r arolygon hyn yn sail ar gyfer blaenoriaethu unrhyw waith ataliol.

4.6.2.3 Mae'r Cynllun Cynnal Asedau Priffyrdd yn cynnwys trefn ataliol ar sail amllder ar gyfer trin gwahanol gategorïau o ffyrdd. Ar hyn o bryd, mae pob Ardal (Arfon, Dwyfor, Meirionnydd) yn gweithredu'r drefn o ran gwaith ataliol yn unol â'r gyllideb cynnal priffyrdd sydd yn hanesyddol wedi ei ddosrannu ar sail hyd ffyrdd yn yr Ardal.

4.6.2.4 Mae PMS (Pavement Management System) yn feddalwedd cyfrifiadurol sy'n cynorthwyo i flaenoriaethu gwaith ataliol ar sail gwybodaeth o'r holl arolygon ac ar sail pa driniaeth fyddai fwyaf cost effeithiol i'w ddefnyddio. Gyda'r gallu i ddefnyddio PMS ar gyfer rhwydwaith ffyrdd, A, B ac C y Sir, gellir blaenoriaethu ar sail yr angen yn Sirol

4.6.2.5 Nid yw'n bosib dibynnu ar Arolygon Technegol i adnabod a blaenoriaethu gwaith ar ffyrdd Di-ddosbarth gan nad yw'n bosib gwneud arolwg Scanner arnynt oherwydd eu lled. Bydd gwaith ataliol ar ffyrdd Di-ddosbarth yn cael ei flaenoriaethu ar sail adnabod diffygion o Arolygon Diogelwch a/neu lle mae lleoliadau angen gwaith clytio ac ail-glytio rheolaidd a chostus. Yn aml, bydd lleoliadau angen triniaeth raglunedig ar ffyrdd Di-ddosbarth yn destun sylw a chwynion gan drigolion, Aelodau Lleol a Chynghorau Cymuned a Thref yn benodol. Gan fod cynifer o'r lleoliadau hyn ar Raglen Waith yr Ardal mewn unrhyw flwyddyn ariannol, mae amseru cyflawni'r gwaith yn hollol ddibynnol ar y gyllideb benodol ar ei gyfer.

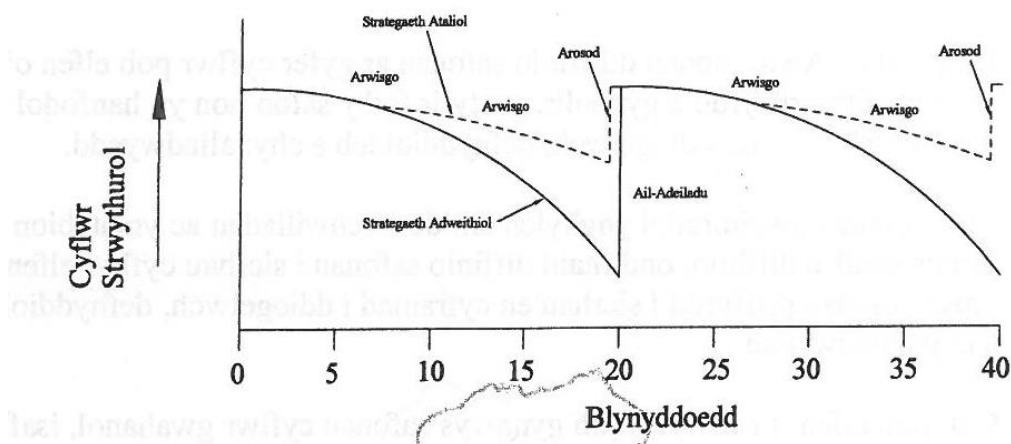
4.6.2.6 Mae eithriadau i'r drefn o flaenoriaethu gwaith rhaglunedig, ataliol i ffyrdd sef:

1. ymateb i ddifrod sylweddol oherwydd llifogydd, tywydd eithriadol, erydiad tir neu dirlithriadau.
2. amseru a chydgorio gwaith cynnal dan y Ddeddf Gwaith Strydoedd gyda Ymgwymerwyr Statudol fel cwmnïau trydan, nwy, dŵr neu gyfathrebu.
3. pan fydd cyfraniad ariannol tuag at y gwaith gan ddatblygwyr neu Ymgwymerwyr Statudol dan y Ddeddf Priffyrdd neu Ddeddf Gwaith Strydoedd.
4. pan fydd adennill costau'r gwaith cynnal i'r ffordd dan Adran 59 o'r Ddeddf Priffyrdd oherwydd difrod gan 'draffig anghyffredin' (Extraordinary Traffic) yn deillio o weithgareddau gan eraill e.e. coedwigaeth.

4.6.3 Rhaglen Waith Ataliol

4.6.3.1 Er mwyn sicrhau perfformiad rhwydwaith priffyrdd o ran diogelwch, defnyddioldeb a chynladwyedd, mae Priffyrdd Gwynedd wedi sefydlu rhaglen o waith ataliol yn hytrach na gwaith cynnal a chadw ymatebol (er, yn anorfod, bydd rhywfaint o waith ymatebol yn cael ei gynnal). Mae gwaith cynnal asedau priffyrdd Gwynedd yn cael ei flaenoriaethu a'i drefnu yn unol â Chynllun Rheoli Asedau Priffyrdd gafodd ei fabwysiadu gan y Cyngor ar 13 Gorffennaf, 2010. Mae yn seiliedig ar safonau 'Well Maintained Highways' sef Cod Ymarfer Da cenedlaethol. Mae'r Cynllun i bwrpas sicrhau cysondeb mewn gwireddu safonau priodol ac i bwrpas annog y defnydd o gynllunio rheoli asedau er mwyn lleihau'r gost o gynnal ffyrdd dros amser ac i'r dyfodol. Cyngor Gwynedd yw un o ychydig iawn o Gyngorau ym Mhrydain sydd yn gweithredu Cynllun Asedau o'r fath.

Dengys y diagram canlynol y rhaglen ar waith:



4.6.3.2 Gwelir yn glir fod cyflwr strwythur ffordd yn dirywio yn sylweddol dros gyfnod o 20 mlynedd. Mae strategaeth arwisgo yn adnabod yr angen i arwisgo ffordd ar ôl 7 mlynedd, sy'n gwarchod safon y ffordd am amser hirach.

Er mwyn cydnabod effeithlonrwydd o'r broses hyn, gweler yr enghraifft isod:

- Ffordd sydd 1km o hyd a 5m o led.
- Cost ail wynebu yn £15/m² (angen ail wynebu ar flwyddyn 20)
- Arwynebedd 5000m²

Strategaeth Ataliol

Triniaeth gyntaf 5000 m ² @ £15/ m ²	£75,000
Arwisgo ar ôl 7 mlynedd. 5000 m ² @ £1.60m ²	£8,000
Arwisgo ar ôl 14 mlynedd. 5000 m ² @ £1.60/m ²	£8,000
Cyfanswm	£91,000

Strategaeth Adweithiol

Triniaeth gyntaf 5000 m ² @ £15/m ²	£75,000
Gwaith clytio (cyfartaledd 10%) rhwng 7 a 10 mlynedd 1000m ² x £20	£20,000
Ail wynebu ar ôl 10 mlynedd 1000m ² x £15/m ²	£75,000
Gwaith clytio (cyfartaledd 10%) rhwng 7 a 10 mlynedd 1000m ² x £20	£20,000
Cyfanswm	£190,000

- 4.6.3.3 Y rheswm am hyn yw; os na caiff wyneb y ffordd ei selio, mae'r wyneb yn agor oherwydd bod bitwmen yn y tar yn gwanhau. Aiff dŵr i sylfaen y ffordd, rhewi yn y gaeaf, sy'n achosi'r ffordd i gracio a chreu tyllau.
- 4.6.3.4 Unwaith digwyddai hyn, er i waith clytio gael ei wneud, mae'r darn o gwmpas y clytio yn wan ac felly yn mynd yn dwll arall yn fuan wedyn.
- 4.6.3.5 Mae arwisgo yn cryfhau'r ffordd gyda bitwmen a cherrig, ac yn selio'r ffordd. Gellir dilyn y broses ddwy waith fel nodir uchod gan roi hyd bywyd o 20 mlynedd i wyneb y ffordd.
- 4.6.3.6 Heb ddefnyddio'r dull yma, bydd y ffordd yn dirywio, angen gwaith clytio mawr ar ôl 7 mlynedd ac ail wynebu ar ôl 10.

4.6.4 Lefelau Staffio

- 4.6.4.1. Fel rhan o'r adolygiad edrychwyd ar y lefel staffio ar gynnal Ffyrdd Sirol o fewn Cyngor Gwynedd a sut y mae'r lefelau hyn yn cymharu gyda gwasanaeth cyffelyb (Asiantaeth Cefnffyrdd y Canolbarth a Gogledd Cymru) a siroedd eraill o fewn y teulu (Cynghorau A a B). Ceir gwybodaeth bellach yn Atodiad 8.
- 4.6.4.2. Awgryma'r wybodaeth fod hyn yn gymharol hefo siroedd cyffelyb o fewn y teulu gyda'r niferoedd o staff yng Nghyngor A yn 27 (lle mae swyddogion hefyd hefo cyfrifoldebau eraill). Nodir hefyd o edrych ar y gymhariaeth hefo Cyngor B bod y lefelau yn gymharol gyda'r gymhariaeth hyd ffyrdd/aelod staff yn 142km yng Ngwynedd o'i gymharu a 124km ym B a'r gymhariaeth gweithiau/aelod staff yn £532k o'i gymharu a £530k.
- 4.6.4.3. Er ein bod wedi ceisio cymharu lefelau staffio gyda Chynghorau eraill tebyg mae'n bwysig nodi bod trefniadau gwaith a modelau busnes yn wahanol o Gyngor i Gyngor.
- 4.6.4.4. O ran y gweithlu mewnol sy'n cyflawni'r gwaith mae'n bwysig nodi fod maint y gweithlu wedi ei gadw ar lefel sy'n angenrheidiol er mwyn gallu cynnal y llwybrau graeanu ar y prif ffyrdd yn y Sir yn ystod cyfnod o rew ac eira. Yn ystod gweddill y flwyddyn mae'r gweithlu hyn yn ymgymryd ag elfennau eraill o waith cynnal ffyrdd gan ganolbwyntio yn bennaf ar waith arwisgo ar ffyrdd y Sir ynghyd a gwaith ymatebol ei natur megis llenwi tyllau yn y ffyrdd a gwaith clytio. Mae'r elfen hyn yn hynod bwysig i ymateb i argyfyngau megis llifogydd sy'n digwydd yn fwyfwy aml.

4.6.5 Achrediadau Sicrwydd Ansawdd

- 4.6.5.1 Mae'r Cyngor hefo achrediadau cyfredol llawn gan BSI mewn System Reolaeth Ansawdd Iechyd a Diogelwch Galwedigaethol OHSAS 18001 a System Reolaeth Amgylcheddol ISO 14001 ar gyfer darparu gwasanaeth cynnal ffyrdd. Yn ogystal, mae gan yr Adran achreidiad llawn mewn System Reoli Ansawdd ISO 9001 ar gyfer Gweithredu a Chynnal Ffyrdd sy'n cynnwys:
- gosod, cynnal a thynnu mesurau rheoli traffig (pob categori perthnasol o ffordd).
 - dylunio, gosod a thrwsio ffensys diogelwch (Vehicle Restraint Systems) – ar gyfer y 6 math perthnasol o system.
 - gosod a chynnal gwaith trydanol ar ffyrdd ee. goleuadau stryd, arwyddion traffig ayyb.
 - dylunio, darparu a gosod deunyddiau arwisgo ar ffyrdd.
 - darparu gwsanaeth cynnal yn y gaeaf.
- 4.6.5.2 Nid ydym yn ymwybodol o unrhyw awdurdod ffyrdd arall yng Nghymru sydd wedi derbyn yr achrediadau hyn i gyd ar gyfer darparu gweithgareddau cynnal ffyrdd.

4.6.6 Ymateb y Gweithlu

- 4.6.6.1. Fel sydd wedi ei grybwyll eisoes fe gynhaliwyd nifer o sesiynau ymgysylltu hefo staff y Gwasanaeth fel rhan o'r Adolygiad Strategol ac amlygwyd nifer o faterion oedd yn effeithio ar effeithlonrwydd y gwasanaeth.
- 4.6.6.2. Wrth edrych i'r dyfodol, cydnabyddai'r staff fod angen canolbwyntio mwy ar y ffyrdd ble mae'r angen mwyaf (h.y. defnydd mwyaf), a chanolbwyntio llai ar ffyrdd cefn gwlad sydd ddim yn cludo llawer o draffig. Cred y staff fod angen canolbwyntio ar isadeiledd ffyrdd dros y 5/6 mlynedd nesaf, er mwyn cadw safonau fyny, yn hytrach na ymgymryd â gwaith clytio drud. Yn yr un modd, awgrymwyd fod angen adolygu dosraniad y gyllideb ar draws Gwynedd fesul ardal gan ystyried sefydlu un gyllideb ar gyfer y Sir gyfan.
- 4.6.6.3. Nododd y staff hefyd eu bod yn gweld y berthynas rhwng y darparwr a'r cwsmer yn un dryslyd, a bod angen llai o linciau yn y gadwyn. Neges gyson arall daw allan o'r ymgysylltu yw'r angen i wella cyfathrebu rhwng y rheolwyr a'r staff, a bod staff yn cael y cyfle i fynegi barn ar sut mae pethau'n gweithio. Yn ogystal, awgrymwyd bod angen cryfhau dealltwriaeth y cyhoedd o'r gwaith mae'r Cyngor yn ei wneud, fel eu bod yn deall y rhesymeg tu gefn i amseru a threfn gwaith cynnal a chadw.

4.7 Casgliad - Ydan ni'n Effeithlon?

- 4.7.1 Mae'r wybodaeth ynghylch cyllideb Cynnal Ffyrdd Gwynedd yn dangos bod cyllideb y Sir wedi bod rhwng £1,000 a £1,300,000 y flwyddyn yn fwy na'r canolrif ar gyfer gweddill cynghorau'r teulu yn ystod y cyfnod 2008/09 i 2015/16. Yn ogystal, o edrych ar y gyllideb hon fesul km mae'r swm ar gyfer Gwynedd wedi tueddu i fod yn fwy na'r mwyafrif, gan fod yn yr 2il neu 3ydd safle yn ystod y cyfnod.
- 4.7.2 Er hynny fe nodir fod safonau'r ffyrdd yng Ngwynedd yn uchel o'i gymharu â gweddill y cynghorau'r teulu. Dengys y wybodaeth a gyflwynir yn yr adroddiad fod % cyfartaledd y ffyrdd (dosbarth A, B, C) sy'n methu yng Ngwynedd wedi bod yr isaf o blith cynghorau'r teulu er 2011/12.
- 4.7.3 Dengys y gyllideb Cynnal Gaeaf Ffyrdd bod gostyngiad wedi bod yn lefel cyllideb y Cyngor o'i gymharu a gweddill cynghorau'r teulu a bod y lefel bellach o gwmpas yr un lefel a'r canolrif tra nad oes gwahaniaeth i'w weld yn yr ansawdd.
- 4.7.4 Mae'r Cyngor wedi mabwysiadu Cynllun Cynnal Asedau Priffyrdd (yn seiliedig ar lawlyfr y Well Maintained Highways) ers rhai blynedd bellach er mwyn sicrhau safonau cynnal a chadw cyson ar gyfer priffyrdd y Sir a Gwynedd yw'r unig Sir yng Nghymru sydd wedi mabwysiadu cynllun o'r fath. Fel rhan o'r cynllun mae rhaglen waith ataliol wedi ei mabwysiadu sy'n golygu arwisgo wyneb y ffordd bob 7 mlynedd sy'n golygu ei fod yn cryfhau wyneb y ffordd gan ymestyn ei bywyd a'r cyfnod y mae angen ei ail wynebu sydd yn ei dro yn arbed arian. Fe ystyrir hyn yn arfer da a bydd angen ystyried hyn pan yn llunio'r argymhellion o'r adolygiad gan geisio osgoi unrhyw effaith negyddol ar y rhaglen hon.
- 4.7.5 Dengys y gwaith o gymharu'r prif eitemau ar y 'schedule of rates' yn 2012 a'r wybodaeth ar gyfer cyfraddau gwaith cylchol ac ymatebol ar y rhwydwaith cefnffyrdd o fewn yr Adolygiad Meincnodi a gynhaliwyd gan Asiantaeth Ffyrdd Gogledd a Chanolbarth Cymru fod cyfraddau'r Cyngor yn cymharu yn weddol ffafriol hefo gweddill yr awdurdodau sy'n gwneud gwaith i'r asiantaeth ynghyd a darparwyr sector breifat.

- 4.7.6 Nodwyd hefyd fod y gwasanaeth wedi llwyddo i ennill cytundeb UK Highways i ofalu am yr A55 am 18 mlynedd, fod ganddynt systemau prasio mewn lle sy'n rheoli cyllideb yn effeithiol, fod y gwaith sy'n cael ei gyflawni yn cydymffurfio â safonau sicrwydd ansawdd ISO, a bod cynghorau eraill yn dechrau mabwysiadu systemau / templedi Gwynedd.
- 4.7.7 Fe all fod yn anodd i gymharu lefelau staffio rhwng gwahanol awdurdodau o ganlyniad i'r ffaith fod rhai swyddogion hefo cyfrifoldebau ychwanegol i ofalu am y priffyrdd. Fodd bynnag, mae'r wybodaeth a ddarperir ynghylch lefelau staffio Cyngor Gwynedd yn debyg i'r lefelau staffio sydd gan Gyngor A a B ar gyfer cyflawni'r un gwasanaethau.
- 4.7.8 Bu i'r gwaith ymgysylltu a'r staff adnabod nifer o faterion a fyddai'n gwneud y gwasanaeth yn fwy effeithlon. Amlygwyd y ffaith y bod y drefniadaeth fewnol yn gallu bod yn fiwrocraataidd megis y drefn o anfonebu mewnol a'r ffaith bod nifer o gamau yr oedd angen eu dilyn a'u hawdurdodi cyn cyflawni gwaith, pa mor fychan y dasg dan sylw. Yn ogystal amlygwyd y gellir cymryd camau er mwyn gwella effeithlonrwydd y gwasanaeth trwy gymryd camau megis rhesymoli'r drefn 'standby' a grymuso'r gweithwyr i fod yn gweithredu ar waith cynnal bychan heb orfod derbyn cyfarwyddyd i wneud hynny.
- 4.7.9 Mae'n amlwg nad yw ein trefniadau presennol ar gyfer cynnal pontydd a strwythurau yn cwrdd a gofynion a chanllawiau'r cod ymarfer sy'n bodoli ar eu cyfer. O ganlyniad mae'n codi cwestiynau ynghylch a ydym yn delio gyda'r holl system ffyrdd yn y Sir yn y modd mwyaf effeithlon ac efallai y byddai'n fwy addas i symud i drefn o flaenoriaethu gwaith ar sail risg.

5. Opsiynau ar gyfer y Dyfodol...

- 5.1 Dengys yr adolygiad bod Cyngor Gwynedd hefo'r gyllideb Cynnal Ffyrdd 2il uchaf ymysg Cyngorau'r teulu fesul km yn 2015/16 ac mae wedi parhau yn yr 2il neu 3ydd safle er 2008/09 (ar wahân i 2013/14 pan yn y 4ydd safle. Tra bu'r gwahaniaeth rhwng lefel cyllideb Gwynedd a'r canolrif yn gymharol sefydlog ar gyfartaledd o £920,000 yn uwch yn ystod y cyfnod 2008/09 i 2011/12 er hynny mae wedi amrywio o £1,000 i oddeutu £1,300,000 yn y flwyddyn 2014/15.
- 5.2 Fodd bynnag wedi dweud hyn mae'n bwysig nodi bod safonau ffyrdd y Sir yn uchel ac er 2009/10 mae'r cyfartaledd % methiannau ffyrdd wedi bod ymysg yr isaf o'i gymharu â'r siroedd eraill o fewn y teulu er bod y trend dros y blynyddoedd diwethaf yn nodi rhywfaint o gynydd. Adlewyrchir safon uchel ffyrdd y Sir yn yr ymatebion a dderbyniwyd i'r arolwg bodlonrwydd Ipsos Mori, Panel Trigolion a staff y Gwasanaeth yn ogystal.
- 5.3 Mewn byd delfrydol cydnabyddir y byddai'n fanteisiol i barhau i gadw'r gyllideb ar yr un lefel ac y bu dros y blynyddoedd diwethaf gan fod tystiolaeth yn dangos fod hyn yn arwain at ffyrdd o safon uchel. Fodd bynnag, rhaid cydnabod yn yr hinsawdd bresennol ei bod yn mynd i fod yn anodd iawn gwneud hyn ac mae'r sefyllfa yn gyffredin ar draws yr holl Gyngorau yng Nghymru.
- 5.4 **A oes modd cael arbedion trwy fod yn fwy effeithlon?**
- 5.4.1 O edrych ar y wybodaeth gymharol a gyflwynir o fewn yr adroddiad nid oes dim ar hyn o bryd i awgrymu y byddem fel awdurdod yn elwa o ystyried allanol i'r ddarpariaeth cynnal priffyrdd i gwmni allanol. Fodd bynnag, mae nifer o bwyntiau wedi eu hamlygu fel rhan o'r adolygiad hwn a fyddai'n gwella effeithlonrwydd y ddarpariaeth fewnol ac yn y lle cyntaf awgrymir rhoi sylw i'r materion hyn.
- 5.4.2 Mae'r gymhariaeth o'r lefelau staffio sy'n gweithio ar Gynnal Ffyrdd yn gymharol gyda Cyngor A a B er bod nifer o'r staff hefo cyfrifoldebau sy'n ehangach na chynnal ffyrdd yn unig. Yn yr un modd mae'r cyfraddau ar gyfer gwaith cynnal y gweithlu mewnol yn gymharol hefo awdurdodau eraill y Canolbarth a'r Gogledd.
- 5.4.3 Yn y sesiynau ymgysylltu a'r staff a gynhaliwyd yn ystod Medi/Hydref 2012 fe amlygwyd nifer o faterion y dylid eu hystyried er mwyn darparu gwell gwasanaeth. Amlygwyd y ffaith y bod y gwasanaeth hefo trefniadaeth fewnol oedd yn gallu bod yn fiwrocraidd megis y drefn o anfonebu mewnol a'r ffaith bod nifer o gamau yr oedd angen eu dilyn a'u hawdurdodi cyn cyflawni gwaith, pa mor fychan y dasg dan sylw. Yn ogystal amlygwyd y gellir cymryd camau er mwyn gwella effeithlonrwydd y gwasanaeth trwy gymryd camau megis rhesymoli'r drefn 'standby' a grymuso'r gweithwyr i fod yn gweithredu ar waith cynnal bychan heb orfod derbyn cyfarwyddyd i wneud hynny.
- 5.4.4 Fel rhan o'r ymgysylltu hefyd fe nodwyd y byddai modd rhannu adnoddau staff rhwng priffyrdd a bwrdeistrefol mewn cyfnodau o argyfwng ac awgrymir y gellid edrych i mewn i hyn er mwyn sefydlu pe byddai yn bosibl ac os byddai angen cynnal lefelau staffio ar yr un lefel o ganlyniad yntau a fyddai modd ei ostwng.
- 5.4.5 Rhywbeth arall a amlygwyd yn yr ymgysylltu hefo'r staff ac sy'n amlwg o'r gyllideb yw'r ffaith bod y gyllideb yn parhau i gael ei rhannu rhwng y 3 ardal ac yn seiliedig ar nifer a hyd y ffyrdd yn hytrach na'r defnydd ohonynt. Efallai y byddai'n gwneud mwy o synnwyr i gael cyllideb ganolog ar gyfer y Sir gan flaenoriaethu ar sail risg neu gyflwr y ffyrdd heb roi

ystyriaeth i leoliad gan sicrhau defnydd gwell o adnoddau ar draws y Sir. Deallir fod bwriad gan y gwasanaeth i gyflwyno system fydd yn blaenoriaethu dyraniad y gyllideb ar sail cyflwr/angen i'r dyfodol ac awgrymir y dylid cyflwyno'r system hyn cyn gynted ag sy'n bosibl.

- 5.4.6** Er mwyn ceisio rhoi sylw i'r pwyntiau hyn a manteisio ar unrhyw gyfleoedd effeithlonrwydd a gwella'r gwasanaeth a ddarperir **awgrymir cynnal adolygiad o'r gwasanaeth fel rhan o'r Prosiect "Arfogi Unedau i roi Ffordd Gwynedd ar Waith"**.
- 5.4.7 Dros y blynyddoedd diwethaf mae blaenoriaeth wedi ei roi i gynnal safonau ein ffyrdd ond nid yw ein trefniadau archwilio ac asesu pontydd, waliau cynnal a chwiferi erbyn hyn yn cwrdd â gofynion a chanllawiau'r cod ymarfer sy'n bodoli. Dengys tystiolaeth fod hyn yn gyffredin a'r sefyllfa o fewn yr awdurdodau eraill ar draws Cymru y cysylltwyd â hwy fel rhan o'r adolygiad hwn ond, yn amlwg, mae risg cyllidol a chyfreithiol ynghlwm a pheidio cydymffurfio a'r canllawiau a'r cod ymarfer.
- 5.4.8 Mae angen ystyried pa opsiwn y mae'r Cyngor yn awyddus i'w dilyn i'r dyfodol o ran trefn archwilio ar gyfer y strwythurau hyn:
1. **Parhau gyda'r drefn bresennol (pontydd)** – Parhau gyda'r drefn bresennol o flaenoriaethu pontydd ar sail risg. Er y bydd sylw yn cael ei roi i'r pontydd ar sail risg nid oes sylw yn cael ei roi i'r waliau cynnal a'r cwiferi sy'n debygol o arwain at gynnydd pellach mewn gwariant ar waith ymatebol.
 2. **Symud i drefn sy'n seiliedig ar risg (pontydd, waliau cynnal a chwiferi)** - Byddai hyn yn golygu buddsoddiad unwaith ac am byth o oddeutu £104,000 er mwyn sicrhau fod y wybodaeth am yr holl strwythurau yn gyfredol ac yna costau blynyddol o oddeutu £194,000 y flwyddyn er mwyn cynnal archwiliadau ar y strwythurau ar sail risg. Byddai hyn yn arwain at arbedion effeithlonrwydd o oddeutu £52,600 y flwyddyn (£246,600 (cyllideb 14/15) - £194,000). Er nad yn cydymffurfio hefo'r canllawiau a'r cod ymarfer yn llawn byddai'n lleihau'r risg sydd ynghlwm i'r Cyngor trwy sicrhau fod trefniadau clir a phendant yn eu lle er mwyn targedu a sefydlu'r prif risgiau. Fe ddylai hyn hefyd arwain at leihad yn y gwaith ymatebol a chynnydd yn y gwaith rhaglenedig o ganlyniad i fod wedi adnabod y prif risgiau. Os penderfynir ar yr opsiwn hwn bydd angen neilltuo adnoddau unwaith ac am byth o £104,000 er mwyn sicrhau fod y wybodaeth am y strwythurau yn gyfredol.
 3. **Symud i drefn o gydymffurfio hefo'r canllawiau a'r côd ymarfer (pontydd, waliau cynnal a chwiferi)**- Byddai hyn yn golygu cydymffurfio'n llawn hefo'r canllawiau a'r côd ymarfer sy'n bodoli ond byddai'r gost sy'n gysylltiedig â'r archwiliadau oddeutu £795,000 y flwyddyn.
- 5.4.9 Yn amlwg nid yw dilyn opsiwn rhif 3 fel trefn archwilio ar gyfer strwythurau pontydd, waliau cynnal a chwiferi yn opsiwn gan nad yw'r adnoddau sydd ar gael yn caniatáu i ni wneud hynny oni bai ein bod am wyro cyllid yn sylweddol o'r maes cynnal ffyrdd.
- 5.4.10** Nid yw parhau gyda'r drefn bresennol o flaenoriaethu pontydd yn unig ar sail risg yn debygol o fod yn gynaliadwy ychwaith o ganlyniad i'r ffaith na fydd sylw yn cael ei roi i waliau cynnal a chwiferi sy'n debygol o arwain at gynnydd mewn costau gwaith ymatebol yn cynnal y strwythurau hynny. **O ganlyniad, awgrymir y dylid gweithredu'r ail opsiwn a amlinellir uchod.**
- 5.4.11 Mae'r cyfrifoldeb dros gynnal ffyrdd a chynnal pontydd, waliau cynnal a chwiferi wedi ei lleoli mewn 2 Adran wahanol o fewn y Cyngor. Er mwyn sicrhau ein bod yn cymryd gogwydd system gyfan ar gyfer yr holl strwythurau ffyrdd yn y Sir **awgrymir hefyd fod y cyfrifoldeb**

am Bontydd a Strwythurau yn cael ei symud o'r Adran Rheoleiddio i'r Adran Priffyrdd a Bwrdeistrefol. Byddai hyn yn golygu mai dim ond 1 Adran fyddai hefo cyfrifoldeb dros yr holl strwythur ffyrdd yn y Sir fyddai'n golygu y gellir blaenoriaethu adnoddau gan ystyried yr holl strwythurau.

- 5.4.12 Fe soniwyd eisoes bod maint y gweithlu mewnol wedi ei gadw ar y lefel sy'n angenrheidiol er mwyn gallu cynnal gwasanaeth graeanu ar y prif ffyrdd yn ystod cyfnodau o rew ac eira a'u bod yn gyfrifol am ymgymryd ag elfennau eraill o waith cynnal ffyrdd gweddill y flwyddyn. Fel rhan o'r gwaith bu i ni geisio sefydlu lle mae'r 'llinell' yn bodoli lle y byddai unrhyw gwtogiad yn y gyllideb yn golygu na fyddai digon o waith i'r gweithlu mewnol dros fisoedd yr haf.
- 5.4.13 Defnyddiwyd y ffigwr o £1,500,000 fel un o'r opsiynau o fewn ymgynghoriad Her Gwynedd i ofyn barn trigolion ar y toriadau. Yn ôl y Pennaeth Priffyrdd pe byddai cwtogiad yn y gyllideb cynnal ffyrdd o fwy na £1.5m byddai'n rhaid cwtogi ar y gyllideb sy'n hanfodol ar gyfer arwisgo ffyrdd (sef y broses o selio wyneb ffyrdd er mwyn ymestyn eu hoes weithredol, a gwella ansawdd y wyneb rhag llithriadau a damweiniau). Mae hyn oherwydd na fyddai modd torri ymhellach ar y gyllideb ar gyfer gweithiau allanol oherwydd bod gwerth oddeutu £500,000 o'r gwaith hyn yn hanfodol ac yn arbenigol ei natur (megis gosod triniaeth wrthlithro, gwaith arbenigol ar goed a gosod marciau ar ffyrdd).
- 5.4.14 Ar hyn o bryd, cyflawnir y gwaith arwisgo ffyrdd gan y gweithlu mewnol yn ystod misoedd yr haf a phe byddai cwtogiad yn y gyllideb byddai'n debygol o olygu na fyddai digon o waith ar eu cyfer dros fisoedd yr haf. Ni fyddai modd trosglwyddo'r elfennau gwaith y cyfeirir tuag atynt uchod i'r gweithlu mewnol ychwaith oherwydd ei natur hanfodol a'r ffaith na fyddai'n ymarferol i wneud hynny ac/neu nid oes achos busnes yn bodoli. Ar y llaw arall byddai lleihau maint y gweithlu mewnol yn golygu nad oes gan y Cyngor ddarpariaeth ar lefel ddigonol er mwyn darparu gwasanaeth cynnal gaeaf effeithiol a delio gyda thywydd eithafol i'r dyfodol.
- 5.4.15 Nodir fod y gwahaniaeth rhwng lefel gwariant Cyngor Gwynedd a'r canolrif a'r gyllideb Cynnal yn y Gaeaf wedi lleihau dros y blynyddoedd diwethaf ac erbyn hyn mae'n gymharol a chynghorau'r teulu. Yn ogystal mae'r adborth o'r sesiynau ymgysylltu a gynhaliwyd hefo'r gwahanol grwpiau yn cadarnhau bod y gwasanaeth o safon uchel ac o ganlyniad awgrymir peidio edrych ar leihau'r gyllideb hon.

5.5 **A oes modd lleihau'r gofyn cyllidol trwy dderbyn safon is ar ein ffyrdd?**

- 5.5.1 Nodwyd eisoes bod y Cyngor wedi bod gydag un o'r cyllidebau uchaf ymysg Cynghorau'r teulu ond mae tystiolaeth hefyd yn dangos ein bod wedi elwa o ffyrdd o safon uchel o ganlyniad i'r buddsoddiad hynny. Y cwestiwn sylfaenol yn yr hinsawdd ariannol bresennol yw a oes modd gostwng ein buddsoddiad ar gynnal ffyrdd yng Ngwynedd gan geisio cadw unrhyw effaith ar y defnyddwyr i'r lleiafswm ac a yw'r Cyngor yn dymuno gwneud hynny.
- 5.5.2 Mater o farn wleidyddol yw'r lefel o ostyngiad mewn safonau ffyrdd sy'n dderbyniol ar gyfer y Cyngor o ystyried y sefyllfa bresennol a'r gymhariaeth gyda Chynghorau eraill. Fel y nodwyd mae'r gwaith a'r gymhariaeth hefo Cynghorau'r teulu yn awgrymu fod yna sgôp i leihau'r gyllideb Cynnal Ffyrdd drwy gau'r bwlch ar ganolrif y teulu ac yn yr hinsawdd ariannol bresennol mae'n anochel y bydd Cynghorau eraill yn edrych ar eu cyllidebau cynnal ffyrdd hwythau ac yn debygol o fod yn eu cwtogi.

- 5.5.3 Mae angen gofyn y cwestiwn felly beth yw'r uchafswm y gallwn ei gymryd allan o'r gyllideb o dderbyn safon is o wasanaeth. Mae'n bwysig hefyd nodi, ac ystyried, y gall lleihau'r gyllideb olygu na allwn weithredu'r rhaglen waith ataliol y cyfeirir tuag ati yn gynharach yn yr adroddiad. Gallai hyn, yn ei dro, arwain at gynnydd yn y costau ymatebol o gynnal ein ffyrdd yn yr hir dymor hir ac efallai mai un ffordd geisio rheoli hynny fyddai lleihau'r gyllideb am gyfnod gyda golwg ar gynyddu'r gyllideb yn ôl a/neu ddefnyddio'r gyllideb gyfalaf i adfer y sefyllfa pan fydd yr hinsawdd ariannol yn gwella?
- 5.5.4 O fod wedi ystyried y ffactorau hyn mae opsiynau wedi eu hamlinellu isod ar gyfer lleihau Cyllideb Cynnal Ffyrdd y Cyngor ynghyd â sgil effeithiau tebygol gweithredu pe byddai'r Cyngor yn dymuno gwneud hynny :

1. Cynnal y gyllideb ar y lefel bresennol

Sgil Effeithiau:

Nodir na fyddai cynnal y gyllideb ar y lefel bresennol yn ddigonol ar gyfer atal dirywiad yng nghyflwr strwythurol ein ffydd yn gyffredinol. Fodd bynnag, byddai'r dirywiad yng nghyflwr y ffyrdd ar raddfa llawer llai na amlygir yn yr opsiynau isod.

2. Lleihau'r gyllideb Cynnal Ffyrdd o tua 5.5% – Arbedion Blynyddol o £500,000

Sgil Effeithiau:

- Peidio ail-wynebu ffyrdd Di-ddosbarth y Sir a chadw i ddirywiad rhaglunedig o tua 1% blynyddol mewn cyflwr gweddill y ffyrdd
- Cynnydd tebygol mewn gwaith ymateb i ddiffygion o ganlyniad ac yn benodol ffyrdd Di-ddosbarth.
- Cynnydd posibl mewn hawliadau yn erbyn y Cyngor o safbwynt Ffyrdd Di-ddosbarth
- Yn cael effaith ar ein ffyrdd 'fwy gwledig' a ffyrdd mynediad lleol. Ni fydd ail-wynebu Ffyrdd Di-ddosbarth (sef 1260km o ffyrdd llai prysur y Sir).
- Rhagwelir y byddai hyn yn arwain at y proffil canlynol yn safon ffyrdd y Sir sydd ddim yn ddiffygiol .

Dosbarth	% ddim yn ddiffygiol			
	2014/15	2015/16	2016/17	2017/18
A & B	96.4	95.4	94.4	93.4
C	85.8	83	80	77
Ffyrdd Di-ddosbarth	77	73	69	65

- Ar sail yr uchod a phe byddai pob Cyngor arall yn aros yn eu hunfan byddai cyflwr ein ffyrdd yr 2il waethaf o'r 9 ardal wledig yng Nghymru.

3. Lleihau'r gyllideb Cynnal Ffyrdd o tua 7.5% – Arbedion Blynyddol o £674,000

Sgil Effeithiau:

- Peidio ail-wynebu Ffyrdd Dosbarth C a Di-Ddosbarth y Sir a chadw i ddirywiad rhaglunedig o tua 1% blynyddol mewn cyflwr Ffyrdd Dosbarth A a B
- Cynnydd tebygol mewn gwaith ymateb i ddiffygion o ganlyniad ac yn benodol Ffyrdd Dosbarth C a Di-ddosbarth
- Cynnydd posibl mewn hawliadau yn erbyn y Cyngor o safbwynt Ffyrdd Dosbarth C a Di-ddosbarth
- Yn cael effaith ar 80% o'r rhwydwaith ffyrdd, sef y ffyrdd gwledig a lleol sy'n cysylltu ein pentrefi a maestrefi (cyrion trefi) a'r prif rwydwaith ffyrdd. Dim ond gwaith ymatebol (llenwi 'potholes' a clwtio) fydd yn digwydd ar y ffyrdd hyn.

- Dirywiad cyffredinol yn safonau ffyrdd y Sir.

4. Lleihau'r gyllideb Cynnal Ffyrdd o tua 17% – Arbediad Blynyddol o £1,500,000

Byddai gweithredu'r opsiwn hyn yn golygu y byddai cyllideb Cynnal Strwythurau Ffyrdd y Cyngor yn lleihau i lefel gymharol a'r canolrif ar gyfer awdurdodau'r teulu.

Sgil Effeithiau:

- Gwneud dim gwaith ail-wynebu ar Ffyrdd Sirol.
- Cynnydd tebygol mewn gwaith ymateb i ddiffygion o ganlyniad ar holl ffyrdd y Sir (bydd angen ystyried cynnydd yn y gyllideb gwaith cynnal ymatebol a rheolaidd i'r pwrpas)
- Cynnydd posibl mewn hawliadau yswiriant. Mae'n anodd rhoddi gwerth/ffigwr ar yr hyn ragwelir fel cynnydd o safbwynt hawliadau, ond byddai'n debygol o gynyddu gyda threfn fwy adweithiol na rhagweithiol ar ffyrdd. Mae trefn gadarn o archwilio a monitro rheolaidd, cofnodi a gweithredu amserol yn amddiffyniad da rhag hawliadau.
- Heb y gyllideb rhaglen ail-wynebu, ni fydd arian wrth gefn yn ystod y flwyddyn i ymateb ac ymdrin i ddifrod o ganlyniad i dywydd garw megis gwyntoedd cryfion a llifogydd.
- Gall greu problemau hir dymor a chostau o ran ymdrin â ffyrdd sy'n strwythurol ddiffygiol. Mae hyn yn groes i'r drefn o gynllunio rheoli asedau'r Sir er mwyn lleihau'r gost o'u cynnal dros amser ac i'r dyfodol.
- Ni fyddem yn cydymffurfio â Chynllun Cynnal Asedau Priffyrdd y Cyngor na Côt Ymarfer Da Cenedlaethol ar gyfer cynnal priffyrdd.
- Effaith cyffredinol drwy'r Sir ar ddarparu rhwydwaith ffyrdd sy'n ddiogel, defnyddiol a chynaliadwy.
- Dim ond gwaith ymatebol (llenwi 'potholes' a clwtio) fydd yn digwydd ar yr holl rwydwaith ffyrdd).
- Rhagwelir y byddai hyn yn arwain at y proffil canlynol, sy'n cynrychioli dirywiad sylweddol yn safon ffyrdd y Sir:

Dosbarth	% ddim yn ddiffygiol			
	2014/15	2015/16	2016/17	2017/18
A & B	96.4	95.4	92.1	88.8
C	85.8	83	80	77
Ffyrdd Di-ddosbarth	77	73	69	65

- Ar sail yr uchod a phe byddai pob Cyngor arall yn aros yn eu hunfan byddai cyflwr ein ffyrdd yr 2il waethaf o'r 9 ardal wledig yng Nghymru.

5. Lleihau'r gyllideb Cynnal Ffyrdd o tua 22% – Arbediad Blynyddol o £2,000,000

Yn ogystal â'r sgil effeithiau sydd eisoes wedi eu nodi yn opsiynau 1, 2 a 3 a amlinellir uchod byddai gweithredu'r opsiwn hwn yn effeithio ar ein gallu i gyflawni gwaith sy'n hanfodol ar gyfer cynnal ein ffyrdd.

Sgil Effeithiau:

- Byddai'n rhaid haneru'r gyllideb ar gyfer y rhaglen arwisgo ffyrdd (sef y broses o selio wyneb ffyrdd er mwyn ymestyn eu hoes weithredol, a gwella ansawdd y wyneb rhag llithriadau a damweiniau).
- Heb y gwaith hwn, byddai bygythiad i lefelau staffio ac adnoddau'r gweithlu mewnol.

- Pe byddai lleihad yn y lefelau staffio gweithlu mewnol gallai effeithio ar ein gallu i ddarparu gwasanaeth cynnal yn y gaeaf priodol ac er mwyn ymateb i argyfyngau ac effeithiau tywydd garw.
- Dirywiad pellach a chyflymach yn safon ein ffyrdd ar leihau'r rhaglen arwisgo.

Yn ogystal, fe nodir fod pob un o'r opsiynau yn debygol o gael effaith negyddol (i wahanol raddau) ar swyddi, ar gyflenwyr a chontractwyr lleol ac ar y defnyddwyr.

Fel yr ydym wedi nodi eisoes mae yna opsiwn i ddewis un o'r toriadau a awgrymir uchod am gyfnod penodol o amser gan ymrwymo i adfer y sefyllfa wedi'r cyfnod hyn gan ddefnyddio cyllid cyfalaf neu gynyddu'r gyllideb yn ôl i lefel gymharol. Yn amlwg byddai gostyngiad yn lefelau safonau ffyrdd y Sir yn y cyfnod dan sylw a gallai arwain at gynnydd mewn costau ymatebol yn y tymor hir.

Ar adeg o adnoddau digonol mae'n debyg o ystyried ansawdd cymharol ein ffyrdd y byddem yn dymuno cadw at y lefel gwasanaeth hwnnw. Mater o flaenoriaethu'r opsiynau uchod yn erbyn yr holl ddewisiadau eraill sy'n wynebu'r Cyngor o ran toriadau yw hyn felly nid oes argymhelliad penodol o fewn yr Adolygiad – dim ond gwneud yr opsiynau yn eglur a wneir.